

Novobydžovská

Ročník XV.
30. 12. 1988



Číslo 4

ZPRAVODAJ

Z obsahu čtvrtého čísla: Nový Bydžov v literatuře - 2. část ♦ Devadesátiletá jubilantka ♦ Modernizace bytového fondu v našem městě ♦ Volný čas mládeže aneb představuje se Městský dům pionýrů a mládeže ♦ Klenoty našeho muzea - XII. část tentokrát s vánočním obsahem ♦ Výsledky výzkumu kostela sv. Prokopa ve Starém Bydžově ♦ Plní poslanci uložené úkoly? ♦ Brezno - družební město ♦ Soutěž ♦ Co se psalo o našem městě?



Zimní pohled na město Nový Bydžov připomíná vánoční pohodu roku 1988 a příchod roku nového. Redakce Zpravodaje děkuje všem čtenářům, kteří nám v roce 1988 posílali upřímné dopisy a poděkování. Přejeme vám hodně zdraví a úspěchů v roce 1989!



14. rada dne 29. září 1988

vzala na vědomí

- a) zprávu o plnění opatření k ochraně životního prostředí
- b) zprávu o vyhodnocení provozu kulturních zařízení v místních částech
- c) zprávu o plnění plánu modernizace bytového fondu

schválila

- a) zprávu o zajištění výstavby celoměstské čistírny odpadních vod
- b) organizační zabezpečení inventarizace 1988
- c) rozbor hospodaření Bytového podniku města za 1. pololetí 1988
- d) návrh na udělení ocenění a vyznamenání kulturních pracovníků

Mimořádná rada dne 11. října 1988 doporučila

plenárnímu zasedání, aby podle ust. § 39, odst. 2, písm. g, zákona o NV a ustavení § 16 odst. 1, zák. č. 36/1960 Sb. o územním členění státu vyslovilo souhlas se sloučením obce Nový Bydžov s obcí Skřivany k 1. 1. 1989 a aby sloučené obce nesly název Nový Bydžov

15. rada dne 20. října 1988

uložila

- a) provést aktualizaci inventarizace pozemků ve vlastnictví MěNV vedené u OF
- b) předložit další zprávu o plnění opatření v ovocné školce

schválila

- a) harmonogram úkolů k zabezpečení stavební a dokumentační připravenosti k zahájení výstavby školní jídelny a plynové kotelny u ZŠ ul. Karla IV.

16. rada dne 10. listopadu 1988

uložila

- a) zajistit kompletní seznam pozemků ve vlastnictví MěNV od střediska geodézie v Hradci Králové
- b) předložit radě návrh Hlavních směrů kulturně výchovné činnosti ve správním území MěNV Nový Bydžov pro rok 1989

zastavila

- a) provoz na pracovišti I - přípravna hmot v ŽBS, ul. J. E. Purkyně s účinností od 1. 1. 1989 do doby odstranění závad



Rada občanů městu pomohla, jim patří poděkování

Okresní výstava

ZO ČSCH byla pověřena uspořádáním Okresní výstavy nadřízeným orgánem tj. Okresním výborem Českého svazu chovatelů v Hradci Králové, který zakoupil pro nejlépe vyhodnocená zvířata Čestné ceny za částku 2.500 Kčs. Posuzování zvířat provádějí školení odborníci kterých se v Novém Bydžově zúčastnilo 17, z toho: posuzovatelů králíků 7, drůbeže 5, holubů 5.

Do soutěže ZO se přihlásilo králíků 11, holubů 10, drůbeže 9. Celá řada čestných cen byla udělena chovatelům ze ZO Nový Bydžov, ale i ostatním vystavovatelům dle ohodnocení posuzovatelů.

V soutěži ZO králíků se nejlépe umístila ZO Lovčice

Zo holubů se nejlépe umístila ZO Kosičky

ZO drůbeže se nejlépe umístila ZO Smidary

ZO Nový Bydžov získala u králíků 2. místo, u holubů 4. místo, u drůbeže 7. místo.

V soutěži jednotlivců se umístil u holubů Antonín Kloz, Skřivany, člen ZO Nový Bydžov. U drůbeže byl nejlepší Václav Kynčl ze Smidar, u králíků Jiří Pilař z Lovčic.

Soutěž mladých chovatelů

Havrda, ZO Neděliště u králíků

I. místo

Očenášek, ZO Nový Bydžov II. místo

D. Lednová, ZO Nový Bydžov II. místo

Sejkovič, ZO Lhota p. Libčany

I. místo

Josef Šolc, ZO Neděliště II. místo

VI. Vítková, ZO Kratonohy u drůbeže

I. místo

Jiří Rejchlík, Nový Bydžov II. místo

J. Kubišta, Smidary II. místo

Ke psaní musí být tři věci:
pero, inkoust a rozum

BENGÁLSKÉ PŘÍSLOVÍ

Konference SD JEDNOTA

V naší Jednotě SD Nový Bydžov, obdobně jako v ostatních družstvech, vrcholí příprava konference delegátů v letošním roce.

Datum konání je stanoven na 8. prosince 1988, místem jednání je nově vybudovaný objekt v Chudeřicích. Přijaté politicko-organizační zabezpečení zahrnuje kádrové návrhy, návrhy Stanov, přípravu písemných materiálů a organizační zabezpečení.

Již nyní je zřejmé z jednání podzimních členských schůzí, živý zájem o změny ve Stanovách. Zástupci 160 dohlížecích výborů se dále budou vyjadřovat k plnění hospodářských a společenských úkolů družstva, k situaci v zásobování i k materiálně technické základně.

Další nemalý zájem projevují naši členové a funkcionáři o nový systém hospodaření družstva od 1. 1. 1989. Náročnost, konkrétnost s novým myšlením však již našla v našem družstvě správné místo.

Jednání konference delegátů ve svém usnesení jistě přijme závěry, které jenom potvrdí nastoupenou cestu v Jednotě SD Nový Bydžov.

Marcela Bílková

Moudří lidé mluví, protože mají co říci. Blázní, protože by rádi chtěli něco říci

PLATŮN

NOVÝ BYDŽOV V LITERATUŘE

2. ČÁST

HISTORICKÉ PAMÁTKY generací národů, zachovávající odkaz minulosti, zůstávají dodnes živým svědectvím jejich staletých tradic. Lidstvo si stále více uvědomuje jednotu lidských hodnot a pokládá historické památky za společné dědictví a uznává svou kolektivní odpovědnost za jejich zachování před budoucími generacemi.

Z preambule Benátské charty, přijaté 31. května 1964

Přehled historických zajímavostí našeho města uvedený v publikaci ABC kulturních památek Československa, který jsme uvedli v minulém čísle Zpravodaje, v mnohém svou podrobností předčí 26. svazek z edice TURISTICKÝ PRŮVODCE ČSSR, nazvaný:

NÁCHODSKO A HRADECKO

(Vydalo nakladatelství Olympia v Praze r. 1986, 290 stran, 29 Kčs.)

V místopisném seznamu autorského a lektorského kolektivu je uveden také Jaroslav Prokop, ředitel našeho muzea. Podrobnějšímu a pečlivému zpracování kulturních zajímavostí našeho města se proto v této specializované publikaci nemůžeme divit.

Na stránkách 238 až 241 nás tato publikace nejprve seznamuje s historickým vývojem Nového Bydžova včetně popisu městského znaku a upomínky na zaniklý minoritický klášter v prostorách radnice, ale také včetně kulturní tradice místních studentských merend.

Z významnějších budov našeho města je v této publikaci zachycena bývalá synagoga (v parku u sv. Trojice, dnes modlitebna českobratrské církve evangelické), novogotická radnice (v popisu se dozvídáme, že sochy Karla IV. a Jiřího Poděbradského ve výklencích po stranách portálu jsou z roku 1891 od L. Bartha a řezbářské práce v zasedací síni od V. Žabky), rokokový měšťanský dům čp. 103 (tzv. Doležalův dvorec poblíž kina), novorenesanční Okresní dům (podle plánů Jana Vejrycha, dokončen v r. 1899, fresky na průčelí od J. Rektora; dnes Domov mládeže SEŠ), secesní budova spojitelný (z let 1906–07, rovněž podle plánů Jana Vejrycha). U popisu gotického kostela sv. Vavřince se proti publikaci ABC kulturních památek Československa navíc dozvídáme, že kostel byl původně zasvěcen Matce Boží, že je to nejstarší stavba ve městě (vznikla s jeho založením), že byl tento kostel později upraven barokně (zařízení a přístavba sakristie) kolem r. 1680 a 1772, že neobvyklá přilba věže pochází z r. 1818, že křížové klenby jsou cihlové a že hlavní oltář je z r. 1680 (truhlářské práce od J. Pešínského z Kostelce n. Labem, sochařské od M. Grabnera z Hradce Králové a obrazy od J. J. Heinsche z r. 1683).

Tato publikace přináší navíc také popis barokního kostela Nejsv. Trojice. Připomíná, že je to jednoduší dvouvěžová stavba z let 1717–1726, dílo M. Rossiho. Také ostatní podrobnosti jsou zajímavé: Kostel vznikl na místě původní stavby z počátku 17. století, hlavní oltář a dva postranní se zdálivými barokními malbami pocházejí z 1. čtvrtiny 18. stol., v lodi zavěšené obrazy jsou ze 17. stol. a pocházejí z původního kostela. Okolní park býval kdysi hřbitovem, to pamatovali ještě naši prarodiče. Vstupní branka ze západní strany byla zbořena teprve za našeho života a kamenný kříž byl odtud přemístěn do parčíku u hlavního kostela.

Při zmínce o starém židovském hřbitově se dozvídáme, že byl založen v r. 1520 a rozšířen v roce 1735 (více než 1400 náhrobků). U připomínky vojenského hřbitova z r. 1866 (v polích za nemocnicí) se dočteme, že zde bylo pohřbeno 67 rakouských, saských a pruských vojáků...

Velmi zajímavý je v této publikaci přehled soch: „Na Mírovém náměstí mariánský morový sloup (založen r. 1697, zřízen v r. 1716) se sochami sv. Vavřince, Václava, Floriána a Jana Nep.; v parku (za kostelem Nejsv. Trojice) sv. Jan Nep. z r. 1749, z téhož roku je tentýž světec v Hradební ulici (v současné době čeká po náhodné autohavárii na restaurování); v Malátově ul. socha sv. Anny z r. 1752; sousoší Kalvárie z r. 1768 při sev. stěně věže kostela sv. Vavřince; socha sv. Salvátora s reliéfně zdobeným podstavcem z r. 1706 v parku za starou nemocnicí. Pomník Al. Jiráka z r. 1933 od K. Samohrda (před divadlem). Pamětní deska B. Němcové z r. 1928 od K. Gabriela (na bývalém hostinci U anděla). Pamětní deska s bustou Josefa Němce z r. 1965 od J. R. Michálka (na rodném domě, dnes restaurace U Stehlíků). Pomník a pamětní deska J. E. Procha z r. 1960 od K. Bělohradského (před vchodem na sloupenský hřbitov). Památník československo-sovětské bojové družby (v parku) z r. 1959, doplněn dvěma sousošími od O. Urbana z r. 1973.“

Poznámky na okraj: S povděkem můžeme tento přehled doplnit tím, že v letošním roce byl konečně odhalen pomník i J. Malátovi ve Starém Bydžově. Ale nás Bydžovské by zaujala historie i dalších děl z naší rozestáté městské galerie soch a pomníků, byť poškozených či méněhodnotných nebo jen pouhých kopií. Patří k nim například: torzo Malínského kříže za hřbitovní alejí, socha ve Smetanově ulici (poblíž cukrovarek skládky), socha za mostem přes Cidlinu, sochy u silnice na Metličanech, socha u silnice k Humburkám a torzo, vlastně jen podstavec, sochy sv. Františka (od

tud i název blízkého zatopeného písáku 'U Františka', oblíbeného přírodního koupaliště) na cestě k Vysočánům; pomníky s poprsím Fr. Palackého (na okraji parku u sv. Trojice) a s poprsím Mir. Tyrše (před sokolovnou). Esteticky působivá je i sochařská výzdoba sokolovny:osedající sokoli s rozevřenými perutěmi (z nichž jeden se již ztratil) na ozdobných pilířích v průčelí. Uměleckou hodnotu má nesporně také např. portál hřbitovního kostela. A to jistě není vše. Jistě jsem mnohé opomenul... Chtěl jsem ale jen zdůraznit, co krásy a kulturních hodnot je kolem nás. Dovedeme je většinou vnímat jen ve vzácných chvílkách pozornosti, ale tyto chvílky pak trvale obohacují náš život. Minula doba, kdy se památky minulých generací vandalsky ničily. Dnes si jich opět dovedeme vážit, neboť si uvědomujeme, že patří k naší kulturní historii i přítomnosti a k estetické ozdobě našich měst i naší krajiny.

Samostatnou kapitolu tvoří sochařské galerie (i poezie) našeho hřbitova, ale o tom až při jiné příležitosti. A ještě jeden postřeh: Skoro v každé vesnici nalezneme pomník padlých z první světové války. Jak se stalo, že v našem městě takový pomník chybí? (Při výročí 28. října se za první republiky konaly mohutné lampiónové průvody k Lípě svobody v parku u sv. Trojice.) Naše generace byla přece jen vděčnější a obětím fašismu z druhé světové války vztýčila alespoň betonový pylon v urnovém háji (ale věnujeme údržbě tohoto místa vždy dostatek pietní péče?).

Pokračujeme v čtení naší publikace: Stejně zajímavý je v ní i přehled slavných rodáků našeho města a okolí. I když některá jména v našem přehledu již znazněla, uvedme si je zde v pořadí a datech, jak je uvádí náš průvodce. Jsou to: „Marek Bydžovský z Florentina (1540–1612; s jeho dílem se v našem přehledu ještě seznámíme trochu podrobněji na jiném místě, neboť část jeho díla byla nedávno publikována); Alois Gallat (1827–1901), humoristický spisovatel a publicista; Josef Němec (1805–1879), manžel B. Němcové; Josef Eduard Proche (1822–1908), významný ovocnář; prof. dr. K. B. Mádl (1859–1932), umělecký historik a kritik; Josef Skořepa (1900–1944), spoluzvězeň Julia Fučíka a nezapomenutelná postava z Reportáže psané na oprátce; ve Starém Bydžově se narodil Jan Malát (1843–1915), hudební skladatel a pedagog.“

Poznámky na okraj: – Podle spisovatele A. Gallata byla pojmenována jedna z nejkrásnějších síní v našem městě. Tato síň se nalézá v bývalém Měšťanském domě na nároží dnešní Korneliovy a Gallatovy ulice. Byl to nejvhodnější prostor pro výstavu, před-

NOVÝ BYDŽOV V LITERATUŘE

nášky a jiné kulturní akce komorního rázu.

METLIČANY

„Původně samostatná ves na návrší (250 m) 1 km vých. od Nového Bydžova, nyní jeho část...“ I v tomto turistickém průvodci jsou tedy Metličany uvedeny pod samostatným heslem (na str. 226). V popisu nás zvláště zaujme vysvětlení některých otazníků, pokud jde o historii, stavbu kostelíka a záchranu řezbářských prací z jeho interiéru. Dozvídáme se, že původní románský kamenný kostel sv. Jakuba Většího zanikl a — „Na jeho místě postavil v letech 1768–75 hradecký stavitel František Kermer nový, pozdně barokní kostel; nevylučuje se použití starších plánů K. I. Dientzenhofera (!). Několikrát opravován, trhliny v bočních stěnách. Cenný rámový hlavní oltář a kazatelna od jarměřského řezbáře Kroupy (z 18. stol.) byl přenesen do Nového Bydžova. Na klenbě malby L. Nejedlého. Stavba bude pravděpodobně účelově využita.“

Poznámky na okraj: Ale překrásně vyřezávané varhany se už nepodařilo zachránit A utichlo i srdce starého zvonu, který patří rovněž k cenným kulturním památkám. Poznali jsme jej mnozí zblízka při protipožárních hlídkách na metličanské věži za okupace. Na jeho data a nápis vylitý v kovu se už nepamatuji. Ale jeho překrásný, melodický hlas zněl jímavě a vlnil se a dozníval zadumaně v ztichlé krajině ještě dlouho po večerním klekání. Ozývá se v nás vzpomínkou i dnes, když zazní zvony sv. Vavřince anebo ve sváteční rozhlasové chvíli zvony ze sv. Víta. Za války vysílal rozhlas dojemný, ale povzbudivý seriál Zvony mého kraje. Hlas našich zvonů vždy patřil a patří k české krajině a k pocitu domova. Toto poslání plnil do poslední chvíle a zvláště za války i metličanský zvon. Po rekonstrukci kostelíka měli bychom oživit i srdce jeho zvonu. Patří ke zdejšímú genu loci...

Na venkovní zdi sakristie kostelíka naši pozornost upoutá nástěnná deska s dojemným nápisem o předčasné smrti Barbory z Klébornu, matky nezletilých dětí. Její manžel byl snad správcem sloupenského benediktýnského panství a patřil tedy k tehdejší honoraci, která sídlila na sloupenském zámku. A právě tento zámek je dosud opomíjen ve výčtech stavebních památek našeho kraje. Zmínku o něm v souvislosti s jeho věhlasným stavitelem však přináší další velmi zajímavá publikace

STAVITELÉ PALÁCŮ A CHRÁMŮ

(Vydalo nakladatelství Vyšehrad v Praze roku 1986, 256 stran, 45 Kčs.)

Autorka Milada Vilímková v tomto díle přehledně zachycuje architektonická díla Kryštofa Dientzenhofera a jeho syna Kiliána Ignáce. O jak významné architektky jde, svědčí už to,

že blížící se třísté výročí narození Kiliána Ignáce (1689–1751) je zařazeno do oslav UNESCO.

V obrazové části svého díla M. Vilímková uvádí na str. 127 jako jednu z typických venkovských staveb K. I. Dientzenhofera 'benediktinskou rezidenci ve Sloupně' ve stavu, jak ji zachytil náčrt kolem poloviny 19. století. Na str. 124 v této souvislosti čte-me:

„Roku 1748 Kilián Ignác navrhl a postavil pro opata Löbla zámek na statku Sloupno. Je to... patrová, trojkřídlá budova s 'čestným dvorem' a hlavním průčelím členěným trojbokým středním a provoúhlými nárožními rizality. (Rizality jsou středové nebo boční části budovy, představují v celé výšce před průčelí; zdůrazňují kraje a středy fasád.)

Škoda, že zámek není vhodněji situován vzhledem ke komunikaci probíhající v sousedství (průčelí by však v tomto případě bylo obráceno k severu). I tak je to ale vzácná stavba.

Také k problému architekta Metličanského kostelíka, domnívám se, má publikace Milady Vilímkové co říci. Z obrazových fotopříloh nás zvláště zaujme fotografie čís. 3 - Zámecká kaple Zjevení Páně ve Smiřicích — a především fotografie číslo 42 a 43: kostel sv. Jana Křtitele v Paštíkách u Blatné. Tyto stavby mají nápadně shodné některé stavební prvky s naším Metličanským kostelíkem (zvláště kostel v Paštíkách — i když náš kostelík má navíc boční stěny v 'pohybu'), a značně tedy podporují domněnku, že původním návrhovatelem architektonického projevu našeho kostelíka byl sám Kilián Ignác Dientzenhofer, anebo přinejmenším, že tento projekt byl patrně pietně vypracován pod vlivem jeho díla. Nesmíme zapomenout, že Kilián Ignác byl poradcem opata Löbla ve věcech stavebních, a už jsme si řekli, že jak Sloupno tak i Metličanský kostelík patřil benediktinům (ze Sloupna se k němu chodilo přes luka, místy po romantických 'dlouhých lávkách'). Zahájení stavby až 17 let po smrti Kiliána Ignáce mohlo být jen z nějakého důvodu odloženo...

Tolik k publikacím, které pojednávají o kulturně historických a architektonických památkách v našem městě a v jeho blízkém okolí. Važme si i toho mála, co se podařilo zachránit z odkazu minulých generací, a nedopusťme, aby kulturní hodnoty, které překvaly i několik staletí, vzaly v naší době za své. Všechno, cokoli v našem městě konáme, měli bychom konat s láskou, s ohledem na každou maličkost, která zkrášluje naše město — a s myšlenkou na generace, které přijdou po nás. Výstavka v městském muzeu 'Město na pohlednicích' většinou dosvědčuje, že vzhled našeho města postupně zlepšujeme, ale některé starší fotografie ve srovnání s dnešní skutečností bohužel také dosvědčují, že jsme (a nejen my, ale i ti

před námi) někdy při úpravě domů a celých ulic i jejich zákoutí onen cit k estetickým hodnotám postrádali.

Miloslav Provazník

90 LET



* 25. 9. 1898.

Byla to krásná chvíle, když v předvečer 90. narozenin

Anežky Řehákové

přišlo 10 členů divadelního souboru, kteří s jubilantkou trávili dlouhá léta při divadelní práci. Přišli s kytičkou a srdečným blahopřáním dalších krásných let. A bylo na co vzpomínat. Vzpomnělo se na první chvíli v souboru. Bylo to v květnu 1929, kdy se naše jubilantka po prvé objevila na našem jevišti ve hře „Obrácení Ferdýše Pištory“. Od té chvíle odváděla jednu roli za druhou, všechny stejně poctivě propracované, svědomitě provedené a vrývající se do povědomí věrných diváků. Však také za několik let slavila již své 100. představení ve hře španělského dramatika Guimery „Nížina“. Věrně sloužila ochotnické řeholi po plných 30 let, než se s aktivní hereckou činností rozloučila ve hře Karla Dobeše „Nezapomenutelný den“.

Jubilantka při krátké besedě vzpomněla na krásné chvíli trávené v šatně a na jevišti divadla. Ožila vzpomínkami a nikdo by v té chvíli nevěřil, že této čilé mamince chybí už jen 10 let do plné stovky. Měli jsme z toho všichni radost, že se tak vysokého věku dožívá v plné svěžesti a že nás ujistila, že léta strávená mezi ochotníky byla její léta nejkrásnější.

Popřáli jsme jí proto co nejsrdečněji, aby ještě krásná léta pobyla mezi námi tak svěží, jak jsme ji zastihli při její devadesátce. Kdyby se tato oslava konala na jevišti, jistě by jí všichni popřáli ochotnické „Zlom vaz“.

Z. S.

MODERNIZACE BYTOVÉHO FONDU

V našem městě se pro komunální výstavbu ve správě Bytového podniku Nový Bydžov a s přidělovacím právem národního výboru postavily domy čp. 886, 887, 888 Luční ulice, čp. 903 a 904 ve Fučíkově ulici a čp. 1415 U plovárny. Bytový podnik obhospodařuje 546 bytů. Většinu bytů převzal od jednotlivých podniků a organizací a domy od soukromníků. V převážné většině převzatých domů byly byty bez příslušenství a se společným WC. Byt měl dvě, tři místnosti v mnoha případech pouze jednu obytnou místnost.

V roce 1981 začala možnost modernizovat zastaralý bytový fond a toho MěstNV i Bytový podnik plně využil. Zařazení domu do modernizace však předcházelo nemálo potíží. Nejprve to byly administrativní překážky, množství vyjádření od různých organizací — Vě VAK, VČE, KIU, OSP, problémy s nepřipraveností inženýrských sítí, se zajištěním projektové dokumentace a v neposlední řadě i se zabezpečením náhradního ubytování pro uživatele bytů. Ti se přestěhovali do náhradních prostor a po dokončení modernizace se převážně do svých bytů vrátili. Při modernizaci se vyskytly i nemalé problémy po zahájení, když náklady přesahovaly určený limit, neboť bylo třeba dělat „vícepráce“, se kterými se nepočítalo (např. nové stropy, schodiště atd.) První tři modernizované domy i po modernizaci měly lokální vytápění, neboť podle tehdy platných zásad součástí modernizace nemohlo být etážové vytápění. Ani doprovodná údržba, kterou platil z fondu oprav Bytový podnik se nedala předem zcela vyčísřit a Bytový podnik se potýkal s problémy nedostatku finančních prostředků na další opravy.

Velkou zásluhu na celkové modernizaci dosud provedené, a to komplexně vč. střech, okapů a fasád má středisko OSP Nový Bydžov a obětavá iniciativní práce Zdeňka Urbana, který jako ředitel Bytového podniku dokázal modernizaci v Novém Bydžově nejen prosadit, ale také plně za zabezpečit.

Dosáhli jsme úspěchu a plán 42 bytových jednotek byl vysoce překročen — modernizováno 73 bytové jednotky I. a II. kategorie. Plán na 8.5LF ukládal zabezpečit modernizaci 42 jednotek a počítáme-li do modernizovaných jednotek již zahájené akce, bude do konce 8.5LP zmodernizováno celkem 167 bytových jednotek.

V příštím roce bude znovu přehodnocen bytový fond ve správě Bytového podniku a jednotlivých podniků a zvážena možnost zařazení dalších bytů do modernizace.

Současně s tím zahájil národní výbor spolu s občanskými výbory aktualizaci využívání stávajícího bytového fondu. Tato aktualizace je provedena za Bytový podnik Nový Bydžov a zčásti za jednotlivé podniky

hospodařící s byty. V závěru roku bude provedena sumarizace výsledků a navrženo opatření k řešení nevyužívaného bytového fondu. Podle prověrky výboru Lidové kontroly MěstNV je třeba, aby se národní výbor zabýval otázkou volných bytů v rodinných domcích a tuto situaci řešil. Dále potom otázku užívání bytu podle § 34 zákona č. 41/1964 Sb. bez souhlasu národního výboru. Jde o problematiku velice složitou jak po právní, tak i osobní stránce dotýkající se majitelů rodinných domků. Podle závěrů VLK MěstNV musí národní výbor v těchto věcech postupovat citlivě. O dalších výsledcích a postupu vás budeme opět informovat.

Ing. Jan Dvořák

Přehled provedené modernizace — dokončené a předané k užívání:

čp. 1134 — Dukelská ulice 4 b. j. II. kategorie	čp. 1463 — Smetanova 1 b. j. II. kategorie
čp. 1135 — Dukelská ulice 9 b. j. II. kategorie	čp. 6 — ČSA 1 b. j. II. kategorie
čp. 1143 — Mírové náměstí 4 b. j. II. kategorie	čp. 4 — ČSA 1 b. j. II. kategorie
čp. 210 — Karlova ul. - DPS 20 b. j. II. kategorie	čp. 1461 — Smetanova 1 b. j. II. kategorie
čp. 1675 — Jungmannova ul. - OSP 8 b. j. II. kategorie	čp. 1622 — Purkyňova 2 b. j. II. kategorie
čp. 1565 — Eram - Rudé armády 4 b. j. II. kategorie	čp. 603 — Dukelská 2 b. j. II. kategorie
čp. 559 — Vč. cihelny - Revoluční ul. 6 b. j. II. kategorie	čp. 17 — Mírové nám. 1 b. j. II. kategorie
čp. 89—91 — Havlíčkova ul. 16 b. j. I. kategorie 8 b. j. I. kategorie - nást.	čp. 2 — ČSA 1 b. j. II. kategorie
čp. 1151 — Marka Bydžovského Jablonecké sklárny 4 b. j. II. kategorie	čp. 1444 — 1 b. j. II. kategorie
čp. 779 — Revoluční ul. 2 b. j. II. kategorie	čp. 1162 — 1 b. j. II. kategorie
čp. — ČSA 1 b. j. II. kategorie	čp. 1136 1 b. j. II. kategorie
	čp. 1466 — 1 b. j. II. kategorie
	čp. 2505 — Hradební 1 b. j. II. kategorie
	čp. 610 — Čelakovského 8 b. j. II. kategorie
	čp. 1147/8 — Smetanova 18 b. j. I. kategorie
	čp. 337—8 — Otmarka - dokončováno 10 b. j. II. kategorie
	čp. 770—7 — Luční - zahajováno 8 b. j. II. kategorie
	čp. 1430 — Jánská - dokončuje se 10 b. j. II. kategorie
	čp. 1467 — Smetanova - zahájeno 4 b. j. II. kategorie
	čp. 1060 — Smetanova - PMV - zahájeno 6 b. j. II. kategorie
	čp. 1128 — Dukelská - ZAZ - zahájeno 4 b. j. II. kategorie
	celkem 167 bytových jednotek



Josef Mánes - Sv. Václav (detail z návrhu praporu Národní gardy v Hradci Králové z r. 1848)

VOLNÝ ČAS DĚTÍ A MLÁDEŽE

Městský dům pionýrů a mládeže v našem městě má dlouhodobou činnost a tradici. Začal pracovat v budově za náměstím zvaném „U anděla“, vzhledem k tomu, že již nevyhovoval prostorově pro činnost dětí a mládeže byl otevřen 1. října 1984 nový Městský dům pionýrů a mládeže. Dnešní dům jak prostorově tak i odborně vyhovuje požadavkům pro mimoškolní činnost dětí a mládeže. Můžeme říci, že personální zabezpečení jak interních tak externích pedagogických pracovníků se stabilizovalo a k dnešnímu dni má MěDPM 3 pedagogické pracovníky a 22 externích pracovníků jak pedagogů tak i pracovníků odborných pro činnost zájmových útvarů.

V loňském školním roce pracovalo v našem zařízení 26 zájmových útvarů s 429 dětmi a mládeží, z tohoto stavu bylo 23 zájmové útvary pro děti do 14 let. V domě pracují tato oddělení: tělovýchovné, přírodovědné, technické, estetické a brannosti. Činnost oddělení a jejich zájmových útvarů (kroužků) je pravidelná a děti se schází každý týden. Mimo tuto činnost pravidelnou provádí také školení pionýrského aktivu pro pionýrské skupiny v okruhu působení MěDPM.

Dům pionýrů a mládeže uskutečnil v loňském roce 122 akce, kterých se zúčastnilo 4.841 dětí a mládeže. O sobotách a nedělích bylo uskutečněno 33 akce s účastí 948 dětí a mládeže.

Z uspořádaných akcí zájmových útvarů MěDPM bylo vystoupení k MDŽ hudebně dramatického kroužku, džezgymnastiky a mladé módy. Členové kroužku tak ukázali společně s vedoucími rodičům svou celoroční činnost. Děvčata z oddělení estetiky – dívčí klub se zúčastnila celookresní výstavy „Galerie mladé módy“ kde se umístila na předních místech, rovněž tak i členové kroužku filatelie. Z oddělení techniky se v Technické tvořivosti pionýrů umístili na 1. a 2. místech letečtí a automobiloví modeláři. Zájmové útvary

z přírodovědného oddělení se zúčastnily okresních soutěží „O zlatý list“ a „O srnčí trofej“, rovněž tak i zájmový útvar akvaristiky se zúčastnil soutěží a jeho členové se také umístili na předních místech. V tělovýchovné činnosti se zájmový útvar ledního hokeje zúčastnil okresních přeborů a umístil se na 1. místě. Tak bychom mohli jmenovat další zájmové útvary, které se zúčastnily různých soutěží a závodů. Mimo tyto soutěže a závody uskutečnil MěDPM i několik zájezdů a to na plavání do lázní v Jičíně, do zoologické zahrady ve Dvoře Králově a do zámku v Kuksu. K výročí vzniku Sboru národní bezpečnosti byl uspořádán zájezd do Prahy do muzea SNB a do Domu československých dětí na Pražském hradě. K osvobození naší vlasti byl uskutečněn zájezd do muzea československé lidové armády, kde děti viděly mnoho zajímavých věcí (uniformy, zbraně, ale i novodobou historii naší armády. Odpoledne jsme navštívili Technické muzeum, kde se pionýři seznámili s vývojem aut, letectví a ostatní technickou, dále vývoj hodin a hodinek, fotoaparátů a filmových kamer. Mimo tyto zajímavosti děti prošly i uhelným dolem a uviděli různou techniku a důlní zařízení. Ve spolupráci s domovními radami v domovech mládeže Střední ekonomické školy a Středního odborného učiliště uspořádala MěDPM několik dobrých akcí ve svazácké činnosti RADIM. Tuto spolupráci budeme nadále rozvíjet.

V letošním školním roce nabízí MěDPM níže uvedené zájmové útvary pro děti a mládež. Zájmový útvar ledního hokeje, dva útvary džezgymnastiky, dva stolního tenisu, útvar šachů, taneční kroužek, dva kroužky ochránců přírody, útvar mladých chovatelů, akvaristů, dovedných rukou, mladé módy, filatelie, hudebně dramatický, dva kroužky vaření a dva kroužky na kytaru bez not. Další kroužky automobiloví modelář, letecký modelář,

fotokroužek, radiokroužek, střelecký a programování.

V další činnosti uspořádá MěDPM tématické výlety, zájezdy i exkurse. V rámci oslav 40. výročí založení PO SSM uspořádá ve spolupráci se základními školami k tomuto výročí soutěže a závody.

M. Pešta

Duch hýbá hmotou ...

Vergilius

Jak jsme před časem informovali, došlo v závodech Nový Bydžov po dlouhých přípravách k demolicí bývalého mlýna. Tato akce přispěla ke zlepšení životního prostředí ve městě – zmizela polorozpadlá budova, prosvětli se prostor před závodem, došlo i k částečnému vyčištění řeky Cidliny.

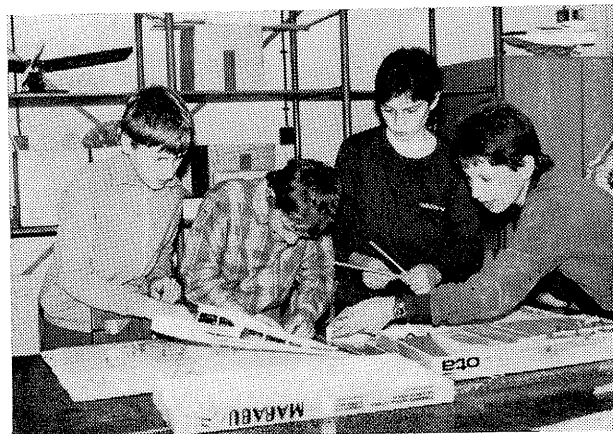
O tom, že řece zásah prospěl, svědčí i následující událost.

Koncem první poloviny roku se na řece objevila skupinka nových obyvatel – šestičlenná labutí rodinka. Zvláště čtyři mláďata od samého počátku přitahovala pozornost nejen zaměstnanců závodu, ale i dětí a dospělých z celého města. Dříve silně zanedbané a nevábně vyzhlížející zákoutí řeky v těsné blízkosti závodu se tak stalo cílem odpoledních i svátečních vycházek lidí z širokého okolí, kteří se rovněž starají labutím o potravu.

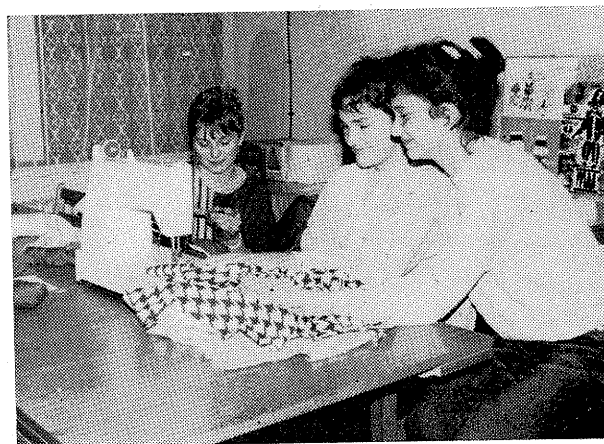
Obavy budí nadcházející podzim, kdy v důsledku zahájení řepné kampaně v nedalekém cukrovaru stejně jako každoročně dojde ke značnému znečištění řeky. Potom pravděpodobně dojde také k tomu, že labutě včetně dnes již dorostlých mláďat budou nuceny svoje útočiště opustit.

Vrátí se na jaře znovu?

— šeko —



Letečtí modeláři



Mladá móda

BREZNO

DRUŽEBNÍ MĚSTO

Malíř Lubomír Ledňa

Dne 2. listopadu 1988 byla v MěKS otevřena další výstava ZUČ. Bydžovským návštěvníkům se představil malíř Lubomír Ledňa. Úvodní slovo k výstavě, které přednesl Dano Rakyta, přinášíme v plném znění:

Sme veľmi radi, že sme sa dnes mohli stretnúť na pôde nášho družobného mesta Nový Bydžov pri príležitosti otvorenia výstavy olejomalieb Lubomíra Ledňu, ktorú pripravilo naše Mestské osvetové stredisko s Vaším kultúrnym strediskom. Otvorenie tejto výstavy je o to významnejšie, že sa koná v období, kedy si pripomínáme 70. výročie vzniku spoločného štátu Čechov a Slovákov. Znovu treba s potešením pripomenúť, že i napriek značnej zemepisnej vzdialenosti sa z roka na rok čoraz viac utužujú družobné vzťahy medzi Breznom a Bydžovom. Popri vzájomnej výmene kolektívov záujmovej umeleckej činnosti dostáva sa stále väčší priestor i amatérskym výtvarníkom a ľudovým umelcom. Ved' nie je tomu tak dávno čo si Brežňania mohli zhládnuť výsledky práce bydžovských amatérov výstavu Amaterska tvorba a zase Vaši obyvatelia našu výstavu najuspešnejších prác súťaže kresleného humoru a satíry o Bomburovú šabl'u.

Dnes Vám chceme predstaviť ďalšieho nášho obyvateľa, ktorého koníčkem je olejomalba. Je ním Lubomír Ledňa-Boled. Narodil sa 15. marca

1961 v Brezne. Vmieste svojho bydliska absolvoval Ľudovú školu umenia – výtvarný odbor. Pracuje ako výtvarník Mestského osvetového strediska v Brezne. Mal'be sa začal venovať už v detstve. V jeho tvorbe ho inšpiruje španielsky maliar Salvator Dali (narodený r. 1904) ktorý svojím dielom medzi dvoma svetovými vojnami vyjadril čosi z vtedajších pocitov, napríklad obudné činy fašizmu. Jadrom Ledňovej tvorby „je hľadanie zmyslu v nezmyselnosti“. V jeho prácach sa okrem iného neobjavuje samostatná krajina, táto je však iba v spojitosti s kompozičnou figuráciou. V jeho obrazoch dominuje hnedá farba, ktorá pôsobí sentimentálne.

Od začiatku dvadsiatych rokov rodil sa vo francúzsku posledný veľký „izmus“. Jeho názov bol odvodený od titulu Apollinairovej divadelnej hry „Prsia Tiresiove“ s podtitulou surrealistická dráma.

Podstatou tohto nového „izmu“ je nadrealita, ktorá znamená poetický aspekt reality. Tento bol vždy v umení prítomný, ale surrealisticky ho zabsolutizovali. Surrealizmus nechcel byť len umeleckým smerom, ale aj určitým postojom k realite. Politická aktivita hnutia sa v určitých obdobiach do značnej miery približovala politickej aktivite komunistických strán v rôznych európskych krajinách.



SOUTĚŽ PRO VÁS!

Přinášíme poslední soutěžní otázku fotografického seriálu roku 1988. Poznáte, kde tentokrát pořizoval obrázek Jaroslav Prokop?

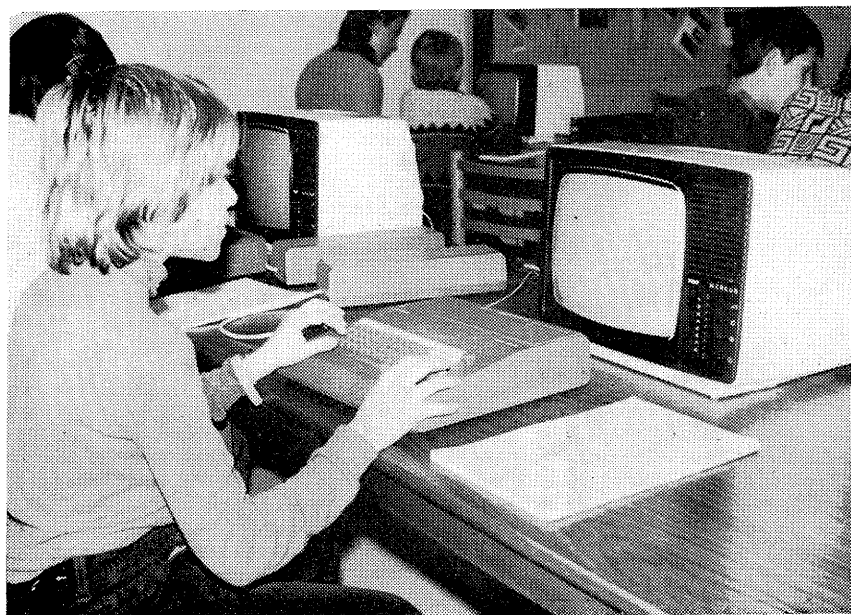
Těšíme se na vaše odpovědi na známé adrese. Výherce odměníme pěknou knihou!

Úspěšná výstava

drůbeže, králíků, holubů, okrasného ptactva a kaktusů se konala ve dnech 13. a 14. srpna 1988 o Novobydžovské pouti v prostorách chovatelského střediska v Revoluční ulici proti pile u příležitosti 60. výročí vzniku ZO ČSCH v Novém Bydžově.

Okresní výstava v letošním roce měla větší zastoupení zvířat. Celkem bylo vystavováno 1.678 ks zvířat. Z toho králíků 661, holubů 473, drůbeže 454 okrasného ptactva 80, ostatní 10. ZO ČSCH společně ze ZO kaktusů pořádají společné výstavy drobného hospodářského zvířectva a kaktusů.

Na výstavě byla po celé dva dny dobrá účast jak se strany chovatelů tak i nechovatelů. Výstavou prošlo 4.549 platících. Přímou na výstavě se prodalo zvířat v hodnotě 22.145 Kčs. U příležitosti Okresní výstavy byla vydána brožura průvodce, která orientačně informuje účastníky o vystavovaných zvířatech a přehled o adresách chovatelů a další zajímavé články.



Programování a počítače v MDPM

KLENOTY NAŠEHO MUZEA

XII. část - Malované desky z jeslí z kostela sv. Vavřince v Novém Bydžově

Zobrazování biblického příběhu Kristova narození prošlo v průběhu staletí různými proměnami. Přes deskové obrazy, reliéfy, jesličkové skříně a oltáře vedla cesta od šedesátých let 16. století k volně sestavovaným kostelním jeslím (betlémům), jejichž plastické či ploché figury dosahovaly až životní velikosti.

První kostelní jesle byly v našich zemích spojeny s jezuity, ale v následujícím období se postupně rozšířily i do jiných římskokatolických kostelů. Archivní prameny dokládají, že v 17. století, a zejména v 1. polovině 18. století, byly už jesle o vánocích běžnou součástí výzdoby kostelů ve všech větších místech. (Srov. A. Karasek – J. Lanz, Krippenkunst in Böhmen und Mähren vom Frühbarock bis zur Gegenwart, Marburg 1974.) Zvláštní oblibě se tehdy těšily jesle s malovanými postavami na vyřezávaných dřevěných deskách, tzv. deskové jesle.

Do výzdoby církevních interiérů nepříznivě zasáhl josefínský reformy, které se zavedením nového bohoslužebného řádu v roce 1784 vedly i k odstranění jeslí z kostelů. Na straně druhé zákaz stavění jeslí v kostelích záhy podnítil velký rozvoj domácího lidového betlémářství. Když po více než sedmdesáti letech bylo možno znovu jesle v kostelních interiérech vystavovat, na řadě míst mezi tím už staré jesle vzaly zasvě nebo byly dříve či později vystřídány novými. Tak se stalo, že už počátkem našeho století zamenal autor první kulturně historické studie o betléměch jen několik vzácně zachovaných deskových jeslí. (K. Procházka, O betléměch, Praha 1908, str. 44–47.) V následujících desetiletích byly některé z těchto jeslí ještě zničeny, a tak přes objev několika dalších desek zůstávají zachované zlomky původních malovaných jeslí velkou vzácností.

V těchto souvislostech představuje dosud neznámý soubor pěti malovaných desek v novobydžovském muzeu další z nově objevených klenotů, který obohacuje naše poznatky o podobě starobylých kostelních jeslí. Desky byly do muzea darovány v roce 1937 z děkanského kostela sv. Vavřince.

Hned při prvním zhlédnutí zjistíme zjevné rozdíly mezi deskou sedícího

pastýře a dalšími čtyřmi deskami zobrazujícími trojici pastýřů, P. Marii, Ježíška a sv. Josefa. Jednoznačně jde o desky ze dvojích kostelních jeslí, malované s větším časovým odstupem a odlišným stylem.

Ze starších kostelních jeslí pochází



Sedící pastýř s ovečkou – 2. pol. 17. století

deska se sedícím pastýřem, s vyřezanými obrysy v horní části a rovnými okraji v dolní části (celková výška 117,5 cm, šířka až 71,5 cm). Deska vznikla spojením dvou silných prken z měkkého dřeva, vzadu hrubě opracovaných a nahoře a dole spojených širšími svlakovými lištami. Tloušťka desky dosahuje v průměru kolem 3,2 cm. Část řezaných okrajů je slabě zkosena směrem k zadní straně desky. Na spodní hraně jsou osazeny dva kovové úzké válcovité výstupky k upevnění na konstrukci.

Neznámý autor namaloval postavu v mírně podživotní velikosti v dobovém oblečení – se širokým hnědým kloboukem na hlavě, v modrém kabátu, bílé košili, šedohnědých úzkých kalhotách po kolena a bosého. Zvláštní poetické kouzlo výjevu dodává líšající se ovečka u klína. Postavu pastýře doplňuje vlevo v pozadí část sloupu, vpravo košatý zelený keř a v popředí členitá zem s trsy rostlin.

Malba s rustikálními prvky odkazuje celkovým pojetím a provedením ke staršímu období hlavně podáním tváře, vousů, prstů na rukou a nohou, podobně i osobitým zobrazením keře, pudy a trsů rostlin. O větším stáří této desky svědčí navíc i technika opracování dřeva a horší stupeň zachovalosti.

Celkově je možno deskovou malbu zařadit už do druhé poloviny 17. století, do doby, ze které dochované kostelní jesle v českých zemích zatím neznáme. Jediná deska dává jen tušit vzhled rozměrných jeslí s několika postavami, svatou rodinou, chýší a pravděpodobně i s letícím andělem, oznamujícím pověstné Gloria in excelsis Deo (Sláva na výsostech Bohu). Sedící pastýř zřejmě tvořil levou krajní část jeslí. Jesle byly o vánocích vystavovány na menze hlavního oltáře (buď kostela sv. Vavřince, nebo sv. Trojice). V novější době až do dvacátých let našeho století byly ze zbytků dvojích různých jeslí sestavovány jediné jesle, které zdobily menzu hlavního oltáře děkanského kostela sv. Vavřince. Sedící pastýř zde byl opět umístěn do levého okraje jeslí. Desky doplňovalo několik řezaných smrčků. (Podle osobní vzpomínky Aloise Štovička, pozdějšího kostelníka.)

Čtyři další desky pocházejí z barokních jeslí a představují vzácně dochovanou větší část původního souboru. Lze předpokládat, že k jeslím ještě patřila deska se třemi králi (měněná s deskou tří pastýřů) a rozměrná deska s malovanou chýší a letícím andělem.

Postavy P. Marie a Ježíška byly původně malovány na jednu desku spojenou ze tří prken, z nichž střední dosahovalo širě až 51 cm, a teprve potom vznikly šikmým obrysovým řezem dvě desky, sestavované touto

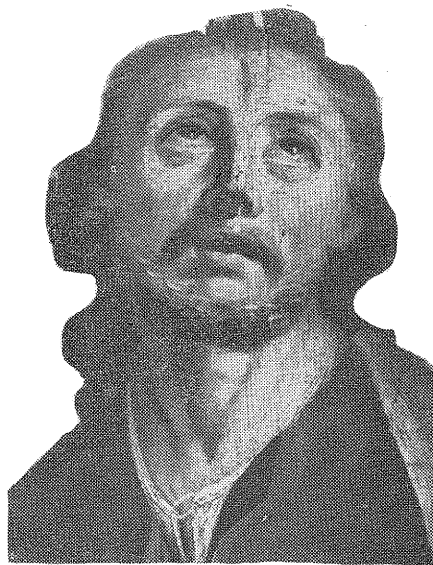


Barokní deskové jesle — tři pastýři, P. Marie, Ježíšek a sv. Josef — před polovinou 18. století

části v těsné blízkosti. Deska s vyřezanými obrysy postavy P. Marie (výška 130 cm, šířka až 70 cm) a deska s Ježíškem (výška 78 cm, šířka až 71 cm) jsou na zadních stranách zpevněny plochými, oboustranně zkosenými svlakovými lištami, první šikmou, druhá vodorovnou. Deska s postavou sv. Josefa (výška 141 cm, šířka až 67 cm) je sestavena ze dvou širokých prken a deska se třemi pastýři (výška 136 cm, šířka až 84 cm) ze tří prken. I tyto desky jsou vzadu zpevněny šikmými svlakovými lištami. Tloušťka jednotlivých desek nepřesahuje v průměru 2 cm. Až na spodní rovné části desek jsou ostatní okraje zkoseny směrem k zadním stranám. Otvary v horních částech zadních stran desek P. Marie, Ježíška a sv. Josefa sloužily k upevnění kovových svatozáří (zřejmě z pozlacených drátů), které však na deskách chybějí. Na spodních hranách desek jsou opět kovové výstupky k upevnění na konstrukci.

I tyto desky představují postavy v mírně podživotní velikosti. P. Marie s tváří obrácenou k divákovi se v nepatrném předkročení přiklání k jesličkám s ležícím Ježíškem a v obou rukou přidržuje cípy bílé roušky. Červený šat doplňuje modrý přehozený přes levé rameno a šedohnědá rouška na hlavě. Nohy svěťce jsou obuty opánky. Na bílé roušce spočívá Ježíšek, zachycený v příznačném hravém pohybu pravé ručky a levé nožky, s něžným pohledem upřeným kamsi vzhůru. Na jesličkách z dřevěných trámků je nastlána tráva. Vpravo stojící sv. Josef s levou rukou výše pozdvíženou obrací oči k nebesům s typickým výrazem barokní světecké tváře. Přes zelený kabát, přepásaný šňůrou, je přehozen šedohnědý plášť. Zleva přistupuje skupina tří pastýřů.

V popředí se sepjatýma rukama přiklekl prostovlasý pastýř s bílými vousy, v červeném plášti a se šedohnědou tornou po boku. O rameno opírá hůl, široký klobouk položil na zem. Za klečícím pastýřem přicházejí v živém rozhovoru dva další, první s bílou ovečkou svázanou do kozelce a s holí v levé ruce, pravou rukou sní-



Hlava sv. Josefa — detail dokládající bohatý rukopis malby

mající pokrývku z hlavy, v šedohnědém oděvu, za pasem pištalů a po boku tornu, druhý pastýř se širokým hnědým kloboukem na hlavě a v modrém šatu se levou rukou opírá o hůl a pravou ukazuje k Ježíškovi.

Energický a jistý rukopis olejomalby, schopnosti portrétní a kompoziční, pozoruhodné využití souzvuku barev a dokonalé podání drapérií, to vše odkazuje na barokního mistra, jehož malba daleko přesahuje regionální úroveň. Celkovým pojetím se malované jesle hlásí k polovině 18. století, ale možná je i datace o dvě až tři desetiletí dříve.

V dochovaných kostelních inventářích (nejstarší z roku 1726) se zatím nepodařilo o jeslích nalézt žádnou zmínku. Inventáře sice detailně vyjmenovávají různé bohoslužebné předměty z drahých kovů, mešní roucha i řadu běžných předmětů, ale obrazy zaznamenávají jen povšechně, většinou uvedením pouhé počty. Snad až zevrubné studium dalších pramenů děkanského archivu přinese někdy více.

Desky z kostelních jeslí jsou nyní trvale vystaveny v muzejní expozici a právem poutají zvláštní zájem všech pozorných návštěvníků. O vzácných deskách z našeho muzea se budou moci čtenáři dočíst i v připravované knize PhDr. Vladimíra Vaclíka „Chrámové betlémy v Čechách a na Moravě“, která vyjde v nakladatelství Vyšehrad v příštím roce.

Jaroslav Prokop

Další část „Klenotů našeho muzea“ bude věnována vzácným rukopisům.



Výsledky výzkumu kostela sv. Prokopa ve Starém Bydžově

Ve vědeckém zkoumání je téměř pravidlem, že jev, který se zpočátku jeví jako nepříliš složitý, se s postupem bádání stává stále komplikovanější. Tak je tomu i s průzkumem kostela sv. Prokopa ve Starém Bydžově. Průzkum měl v zásadě přinést odpověď na otázku původní románské podoby kostela. Tu také skutečně přinesl, ovšem nejen to. Nicméně nepředbíháme.

Uměleckohistorické bádání si starobydžovského kostela povšimlo dva krát. Nejdříve to byl Václav Mencl, který ve své studii Panské tribuny v naší románské architektuře (Umění XIII, 1965, s. 48) zařadil kostel podle patrocinia sv. Prokopa, který byl kanonizován r. 1204, na počátek 13. století a výstižně jej charakterizoval jako „redukovanou baziliku“, což mu umožnil jeho pronikavý postřeh, že věže kostela „stály zcela po bocích lodí, portálově uzavřeny a jen portály spojeny s tribunou, která byla mezi nimi“. Tento závěr zcela popřela Anežka Merhautová v knize Raně středověká architektura v Čechách (Praha 1971) s tím, že „původnímu kostelu náležel obvodově zdivo obdélné lodí, věž a s výjimkou lomených stěn i část východního závěru, protože právě zde, na jeho delší původní straně se zachoval fragment obloučkového vlysu... Triumfální oblouk, půlkruhově ukončený, je původní, v nekdějším chóru je křížová klenba“. Na základě analogie pravoúhlého chóru s kostelem sv. Kateřiny v Tetíně a s kostelem v Nudovojovicích zařadila kostel do poslední čtvrtiny či na skloněk 12. století.

S uvedenými závěry A. Merhautové však nelze téměř v ničem souhlasit, a naopak je nutno dát zapravdu V. Menclovi. Závěry A. Merhautové lze — ovšem pouze zčásti — vysvětlit jedině tehdejší stavem kostela, kdy omítka ještě neopadávala. Na základě povrchového ohledání kostela lze dnes stanovit následující závěry:

Lod' a podélné stěny presbytáře jsou skutečně románské, stěvené z pečlivě opracovaných a poměrně velkých pískovcových kvádrů. V jižní stěně lodí jsou zachována tři malá, vysoko umístěná románská půlkruhová okénka o silně sešikmených špaletách: střední je zvenčí částečně přiznáno, pravé se rysuje pod opadanou omítkou a levé je zakryto rozšířením „opěrného pilíře“ — je však, spolu se středním okénkem, plně přiznáno v interiéru kostela. V severní stěně bylo okénko zřejmě jen jediné, a je zvenčí i zevnitř kostela přiznáno. Původní výška zdiva lodí ovšem nedosahovala výše dnešní — nad kvádríko-

vým zdívkem je zhruba dvoumetrová cihlová nadezdívka. Totéž platí o presbytáři, který byl původně o 2 m nižší než románská loď, a byl později zvýšen o 4–5 m a tím tedy výškově vyrovnán s lodí. A. Merhautová proto nemá pravdu v tom, že triumfální oblouk je původní — původní výškové poměry to vylučují, stejně jako původnost klenby presbytáře. Loď i presbytář byly původně plochostropé. Dále není jasné, kde na jižní stěně presbytáře mohla A. Merhautová sledovat



Kostel ve Starém Bydžově od jihozápadu

fragment obloučkového vlysu, neboť od poslední, časově poměrně vzdálené opravy, zde bezpečně není. Lomené, v rozích zaoblené stěny presbytáře skutečně románské nejsou a jejich opěráky jsou ještě mladší; nejsevernější opěrák a až nepochopitelný je úsudek o původnosti dnešní hranolové západní věže. Vylučují to jak její rozměry, vůči lodí neúměrné jak co do půdorysných rozměrů, tak i síly zdiva, a především pak fakt, že je postavena z lomového opukového zdiva, což je patrné např. i na půdě. Ostatně podle zjištění Jaroslava Prokopa byla tato věž postavena až r. 1572, r. 1771 byla přestavěna a r. 1807 opravena. V podvěží a v patře se dochovaly renesanční hřebínkové klenby. Sakristie na jižní straně lodí je v dnešní podobě barokní a ani její dnešní zdivo asi nebude starší.

Nyní se dostáváme k hlavnímu problému, který formuloval V. Mencl. V západní části lodí vybíhají na severní i jižní straně jakési opěrné pilíře, mezi nimiž je vždy mírně pod úrovní románských okének lodí větší, půlkruhově sklenuté okno. Menclův předpoklad, že jde o zbytky stěn románských věží, zcela bezpečně potvrzuje fakt, že tyto pilíře jsou vyzděny ze stejných kvádrů jako loď a jsou do zdiva lodí zavázány (a musí tedy být současné). „Okna“ mezi nimi jsou nepochybně původními vstupy z tribuny kostela do věží. Pilíře při hraně lodí mají původní šířku zdi, pilíře směrem k presbytáři jsou rozšířeny přízdívkou. Dalším důkazem je skutečnost, na níž upozornil J. Prokop, že totiž nad rozmezím těchto pilířů pokračuje románské kvádrkové zdivo až po střechu kostela, což je dobře patrné na půdě. Připomeňme ještě, že románská architektura u nás opěrné pilíře vůbec neznala.

Třebaže z již uvedených skutečností je platnost Menclova závěru zřejmá, pokusil jsem se získat ještě další důkaz. Pokud zde totiž opravdu věže stály, musely se z nich zachovat buď základy, nebo alespoň negativní stopy základů. Existenci základů by bezpečně potvrdily archeologické sondy. Protože by však jejich provedení nyní nebylo možné, rozhodl jsem se použít k důkazu existence substrukce věží geofyzikální metodu, která nevyžaduje kopání výkopů. Tento průzkum, který se uskutečnil dne 29. října 1988, byl možný díky nevědnímu pochopení a obětavosti ing. Jaroslava Flegra z VÚGTK Zdiby, pracoviště Spytovic, který jej ve svém volném čase provedl. Výzkum byl prováděn elektrickou odporovou metodou, jejíž podstata spočívá v tom, že rostlá půda vykazuje jiný elektrický odpor než např. základové zdivo, zásep aj. Lze tak tedy indikovat všechny zásahy do rostlé základové půdy, ovšem bez možnosti přesného rozlišení, o jakou anomálii jde. Byly měřeny tři profily, jejichž poloha je vyznačena na obr. 2, a čtvrtý kontrolní profil ve volném terénu. Na pláncu jsou ve sklopení zakresleny křivky naměřených hodnot elektrického odporu (v ohmech). Závěr je jednoznačný: v prostoru předpokládaných základů věží (předpokládám podle všech analogií, že základy věží byly čtvercové) skutečně existují anomálie, a to v hodnotě až 100–200 % oproti průměrným hodnotám čistého terénu. Jde tedy s největší pravděpodobností o základy zaniklých věží. Tím je zcela jasně dokázána platnost předpokladu V. Mencla a původní kostel lze tedy rekonstruovat co do podorysu tak, jak ukazuje obr.

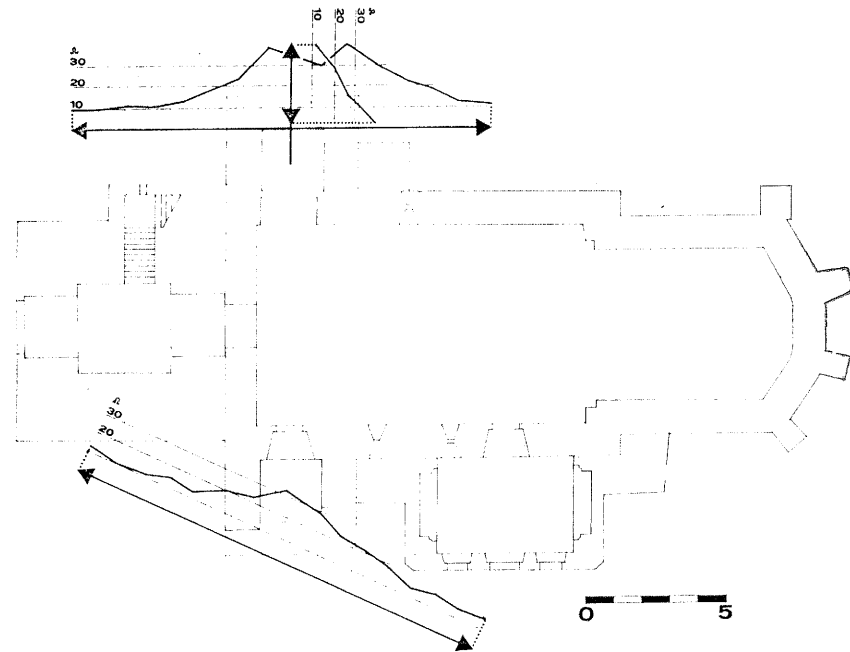
3, a co do podoby obr. 4. Rekonstrukce je přirozeně pouze rámcová. Nevíme, jak byla členěna patra věží, a nevíme ani, jak byly věže vysoké. Vzhledem k tomu, že síla zdiva věží i lodi je zhruba stejná, lze usuzovat, že věže příliš vysoké nebyly, dvě podlaží však nad úroveň lodi měly jistě. Zakreslená okénka věží jsou přirozeně jen domnělou rekonstrukcí podle analogií. Nelze také bezpečně určit, zda původní

klenuto, resp. není-li dokonce valená klenba mezi fragmenty zdi jižní věže původní.

Již v úvodu jsem předeslal, že zjištění původní podoby starobydžovského kostela nebylo jediným výsledkem provedeného průzkumu. Průzkum se totiž neomezil pouze na otázku věží, ale zaměřili jsme jej i na interiér, kde jsem chtěl prokázat existenci základů sloupků románské zá-

padní tribuny mezi věžemi (šířku lodi totiž tehdy nebylo možno překlenout jediným obloukem). Zde však mohl být průzkum pouze orientační, a nikoliv exaktní, neboť nebylo možno vyvrtat v dlažbě otvory pro umístění elektrod, a navíc nebylo možné měření tak jako tak znemožňovala. Indikaci proto ing. J. Flegr provedl pouze pomocí virgule. Vzhledem k tomu, že jeho indikační schopnosti touto psychotronickou metodou byly již ověřeny v řadě románských kostelů, nelze zjištěné skutečnosti přejít mávnutím ruky (ostatně i věže byly napřed indikovány takto). Takže tedy, základy sloupků tribuny o rozměrech 70x70 cm byly skutečně nalezeny. Jsou vůči ose lodi mírně asymetricky rozmístěny. Trochu nečekaná je i značná hloubka takto vymezené tribuny, ovšem zvětšování tribun v době po r. 1220 bylo v Čechách běžným jevem (Mencl). Zjištěn byl i průběh 70 cm široké východní stěny presbytáře, který by tak byl poněkud kratší, než bychom očekávali (jeho skutečnou délku odhalí sejmutí vnějších omítek). Dále bylo prokázáno, že kostel byl založen nad pramenem, což odpovídá situaci v jiných románských kostelech (Řečany nad Labem), i raně středověkým zvyklostem křtít v pramenité vodě v presbytáři. Ve směru zjištěného pramene dodnes v horní části návsi vyvěrá pramen (vodní zdroj).

Potud by zjištěné skutečnosti vcelku zapadaly do celkového obrazu rekonstrukce románské podoby dnešního kostela. Tím však objevy neskončily. Zhruba 1,5 m od vnitřního líce západní zdi lodi byl zjištěn průběh rovnoběžného základu (?) se 120 cm širokým vstupem v ose. Podobně byl zjištěn základ těsně před jižní stěnou

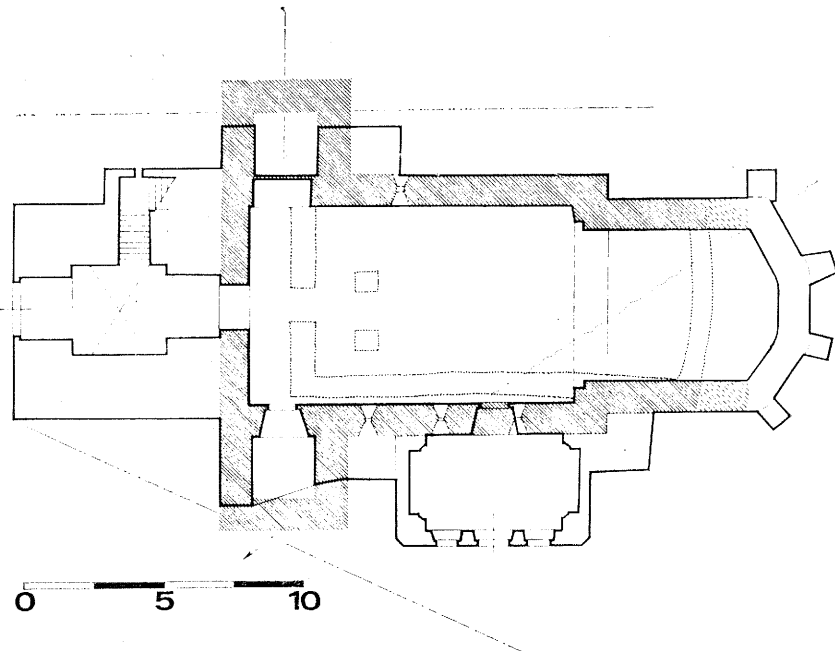


Obr. 2. Vyznačená poloha měřených profilů a křivky naměřených hodnot elektrického odporu

portál byl v ose západního průčelí, je to však z kompozičních důvodů (viz dále) velmi pravděpodobně Existence případného portálu v jižní zdi lodi by mohl odhalit jen hloubkový průzkum zdiva v interiéru, jehož provedení není v dohledné době reálné. V severní zdi nelze vstup předpokládat, neboť by byl odvrácen od původní vsi. Nevíme — a už nikdy nezjistíme —, zda byly v západním průčelí kostela nějaké další okenní otvory.

Řadu upřesnění je pak možno očekávat od opravy fasády kostela, kdy bude zcela sejmuta vnější omítka resp. její zbytky. Půjde zejména o možnost zjištění:

- jsou-li podélné stěny presbytáře v celé své délce románské (spára, která by ukazovala někdejší nároží pravoúhlého presbytáře, se však nemohla zachovat, neboť zdivo polygonálního závěru muselo být organicky zavázáno do kvádrkového zdiva)
- jsou-li „okna“, tzn. původní vstupy z tribuny do věží v této své podobě původní, tzn. sklenuté v kvádrkovém zdivu
- bylo-li přízemí věží otevřeno do lodi či nikoliv, a pokud ano, v jaké šířce, a dále, zda bylo podvěží za-



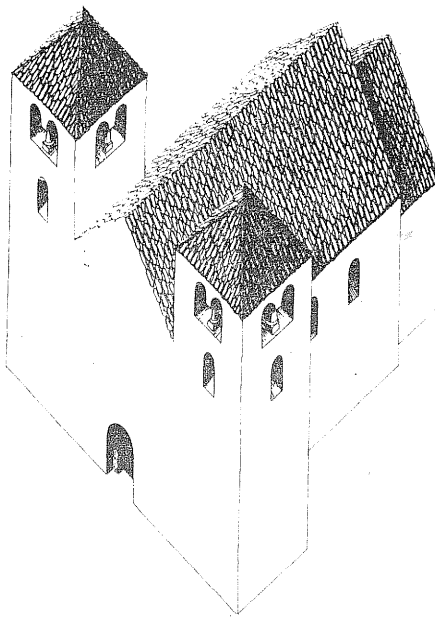
Obr. 3. Dnešní stav silně obtažen, románské zdivo a věže šrafovány, orientačně zjištěné půdorysné formy tečkovány

lodi. Třebaže je nutno mít na paměti jednak ne zcela bezpečnou spolehlivost užitých průzkumových metod, jednak fakt, že i pokud zde anomálie existuje, nemusí jít nutně o základ či jeho stopu, přesto se zdá být pravděpodobné, že jsme možná našli starší starobydžovský kostel, než je ten dnešní, pozdně románský. Je ostatně otázka, zda rovněž zakřívená stopa základu v presbytáři (a snad konečně i základy sloupků tribuny?) není možno spojovat s tímto starším kostelem. Potvrzení tohoto předpokladu, že dnešní kostel měl staršího předchůdce, by znamenalo zásadní objev. Historie (Starého) Bydžova by se tak zřejmě posunula hluboko do minulosti, hluboko před rok 1186, kdy je Bydžov (ne kostel!) doložen poprvé. Význam starobydžovské vyvýšeniny, nejvýraznější v okolí, je i při současném stavu poznání mimo pochybnost. Odpověď na otázku existence staršího kostela však může přinést jedině archeologický průzkum, který by nemusel být nijak rozsáhlý – v podstatě by stačilo vykopat v kostele zhruba 4–5 sond (přirozeně s vědomím a pod dohledem archeologického ústavu). Nemuselo by tedy jít o dlouhodobý výzkum, ale o otázku několika dní. Domnívám se, že závažnost možných zjištění by měla rozhodně vést k provedení tohoto nenáročného průzkumu, který by bylo možno výhodně spojit s opravou fasády kostela, s níž je v každém případě nutno v nejbližších letech počítat.

Vraťme se však k dnes stojícímu kostelu. Provedený průzkum umožňuje upřesnit proces jeho vývoje, včetně jeho příčin.

Základní otázkou je datace kostela. Je-li zasvěcení sv. Prokopu původní, musel kostel vzniknout až po r. 1204, tedy v závěrečné fázi románského slohového období. I kdyby však nesl původně patrocínium jiné, a západní dvojvěží by mohlo (ovšem nemuselo!) ukazovat spíše na zasvěcení mariánské, nemůže být starší než z poslední čtvrtiny 12. století, neboť pravouhlý závěr, který se v Čechách rozšířil v podstatě až s příchodem cisterciáků, se u venkovských kostelů objevuje až v druhé polovině 12. století a i na jeho konci byl spíše výjimkou (Merhautová). Kostel vznikl z větší části jistě jako novostavba, z menší části snad přestavbou, či spíše na části základů předpokládaného kostela staršího. Lze předpokládat, že v původní podobě přetrval až do druhé poloviny 16. století. Tehdy došlo k zásadní proměně jeho hmoty, a je rovněž zcela zřejmé, proč se tak stalo. Ještě dnes ukazuje výrazné vychýlení jižní stěny lodi a značný šikmý spád kvádříků jihozápadního „opěráku“, že kostel, postavený v podstatě na mírném svahu, byl postižen výraznými statickými poruchami, které snad mohl způsobit i pod kostelem probíhající pramen. Věže se tedy buď samy zřítily, nebo musely být sneseny. Výběhy jejich zdí byly ponechány ve funkci opěráků (kterou však de facto měly jen na jižní straně), přičemž vnitřní z nich byly ještě

rozšířeny, čímž bylo zakryto jedno románské okénko na jižní zdi úplně a na severní z poloviny. Věže nebyly obnoveny jednak pro zmíněné statické problémy, jednak proto, že by stejně nemohly nést těžké zvony. Ostatně, z funkčního hlediska byla potřebná jen věž jediná; románské dvojvěží bylo totiž apriori pvkem symbolickým,



Obr. 4 Rekonstrukce románské podoby kostela

nikoli funkčním. Proto byla r. 1572 k západnímu průčelí přistavěna nová, neobyčejně masivní a vysoká věž z lomového zdiva, do níž byl pak zavěšen jeden z největších zvonů v Čechách z r. 1587. Protože přistavbou věže dostal kostel zcela nové měřítko, byla asi současně zvýšena loď a zejména presbytář, který byl (na rozdíl od lodi) konečně i zaklenut. Zároveň byl uzavřen plochým polygonálním závěrem (a tedy zvětšen). Při nedostatku kamene (pískovcové kvádříky musely být dováženy buď od Týnce n. L. či od Ostroměře) bylo přirozené, že na tyto stavební akce, a zejména na stavbu věže, byly použity románské kvádříky někdejších věží. Mohutným opěrákem bylo zajištěno i jihovýchodní nároží lodi. Opěráky presbytáře jsou zřejmě až mladší. Další zpevnění porušené jižní stěny lodi představovala sakristie, která byla svou církevní funkcí samozřejmě nezbytná již před barokním obdobím, z něhož asi pochází sakristie dnešní. Prostor mezi „opěráky“ na jižní straně kostela byl (nově?) zaklenut, čímž vznikl krytý jižní vstup do kostela, nejde-li v tomto případě dokonce ještě o původní valenou klenbu románského podvěží. Zřejmě již při renesanční přestavbě byla zaslepena románská okénka lodi a nahrazena okny novými, podstatně většími, čímž se zcela změnilý světelný poměr v interiéru kostela. Okna (současná?)

jsou i v závěru presbytáře. V interiéru byla pak postavena i nová západní kruchta. V této podobě se kostel choval prakticky bez větších změn dodnes. Budoucí oprava fasády by měla zdůraznit románský původ kostela, ovšem vzhledem k charakteru přestaveb (zvýšení lodi i presbytáře) to zřejmě nebude možné, jedině za cenu výrazně analytického přístupu, který by ovšem v tomto případě znamenal přílišné roztržštění obrazu stavby. Definitivní rozhodnutí může padnout až po sejmutí omítek.

Na závěr je nutno zhodnotit uměleckohistorický význam kostela. Kostel byl ve své původní podobě po umělecké stránce dílem sice v podstatě druhořadým, pouhou redukcí románské baziliky, jak postřehl již V. Mencl, ovšem takové zjednodušené formální hodnocení by zastíralo skutečný význam této stavby, který spočívá jednak v půdorysně-typologické ojedinelosti, jednak v historickém kontextu. Schéma baziliky se západním dvojvěžím se objevuje v porýnské oblasti po roce 1000 a ve 12. století se uplatňuje i v Čechách ve Staré Boleslavi, v benediktinském klášteře v Ostrově u Davle, a zejména v premonstrátských klášteřích, pro něž se, počínaje Strahovským klášteřem, stalo prakticky závazným. Toto schéma má jasný náboženský smysl – průčelí sevřené věžemi symbolizuje bránu, kterou člověk vstupoval na tzv. via triumphalis, vítěznou cestu, směřující k místu největší oběti, k oltáři, který symbolizoval nejen Kalvárii, ale i oběti získané nebeským Jeruzalém (Merhautová). Druhotně pak triumfální brána vyjadřovala i moc církve. Unikátnost starobydžovského kostela v tomto ohledu spočívá v tom, že zatímco ve všech ostatních případech vyrůstají průčelní věže z objemu stavby, zde stojí vysunuty po bocích, a tak je tu vlastně motiv a symbol brány vyjádřen relativně nejdůsledněji třebaže ve skromném hmotném měřítku (vůči vesnické zástavbě však více než dostatečně). Nutno zdůraznit, že vysunutí věží je skutečně starobydžovským unikátem a nesetkáváme se s ním nikde jinde v Čechách ani na Moravě, neuvažujeme-li složitější chrámové půdorysy, kde západní věže neukončovaly západní partii stavby (původní románská bazilika sv. Víta, Václava a Vojtěcha na Pražském hradě). Ovšem v historickém kontextu je nakonec ještě pozoruhodnější vůbec samotná existence takového kostela v Bydžově. Je nutno mít na paměti, že ačkoli nejde o baziliku, ale o pouhou podélnou stavbu, dvojvěží je v českém venkovském prostředí mimo klášterní stavby zcela vyjimečné. Nacházíme pouze jedinou analogii – dvojvěžovou baziliku v Tismicích u Českého Brodu, jejíž existenci lze ve shodě s A. Merhautovou vysvětlit asi jedině tím, že šlo o území v panovníkově majetku, a panovník, či někdo z jeho rodiny, byl i zakladatelem kostela, který snad stával při dvorci, sloužícím pro jeho přechodný pobyt. To by vysvětlovalo i existenci tribuny v tismické bazilice, neboť by-

la asi vlastnickým kostelem. V podstatě totéž lze asi říci o starobydžovském kostele. V tomto případě je konečně prokázáno, že Bydžov v uvažované době skutečně panovníkovým majetkem byl – a tedy právě v jeho osobě je zřejmě nutno hledat stavebníka kostela. Na rozdíl od Tismic se však zdá, že charakter tohoto kostela může ukazovat spíše na správní význam Bydžova a v novém světle se tak objevují starší úvahy o Bydžově jako centru hradské správy. Určité vztahy by bylo možno hledat i u kapituly v Sadské, které Bydžov po církevní stránce náležel, a kde existoval zřejmě významnější románský

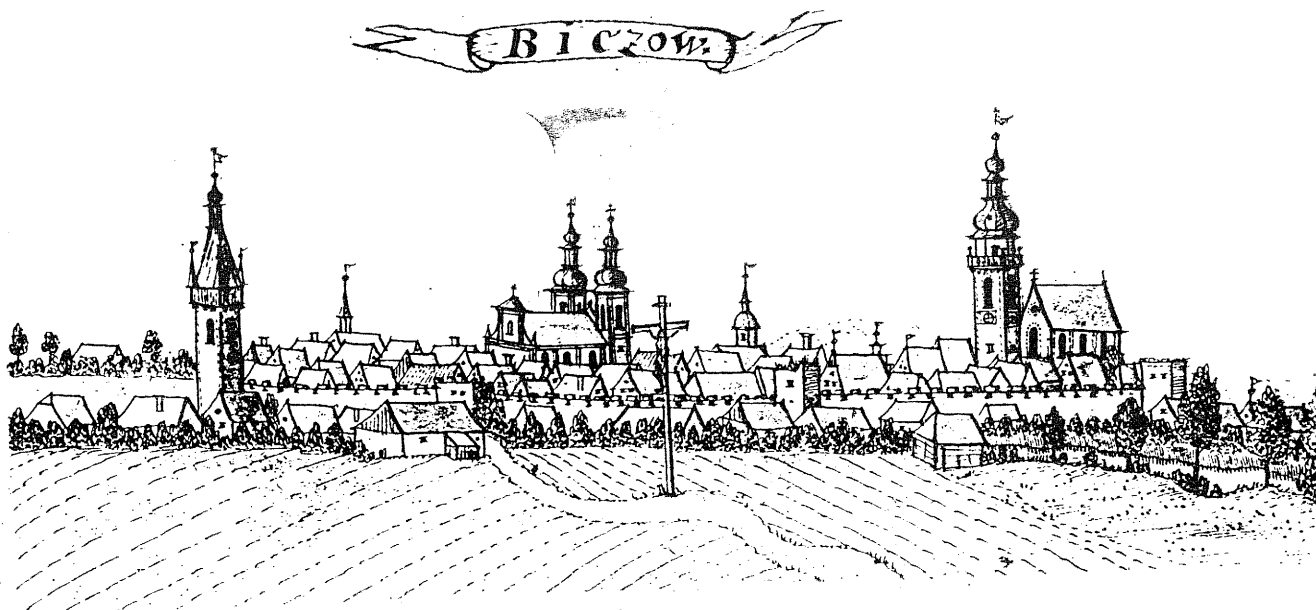
kostel, o němž však nic bližšího nevíme. Johanitský majetek, do něhož Bydžov rovněž v určité době 12. století náležel, zřejmě nelze se stavbou kostela spojovat, a to nejen z chronologických důvodů (vznikl zřejmě až v době, kdy Bydžov johanité již nevlastnili). Ovšem rovněž johanité měli v Praze trojlodní baziliku Panny Marie (!) pod řetězem se zamýšleným dvojvěžím, nejprve na východní, pak na západní straně, které však nebylo realizováno. Forma starobydžovského kostela tedy v každém případě ukazuje na značný význam této lokality na přelomu 12. a 13. století (připomeňme, že r. 1186 byl pouhý díl

Bydžova vyměněn za 2 celé vesnice!) a další výzkum, zejména předpokládaného staršího kostela, může přinést ještě řadu důležitých poznatků nejen z hlediska architektury, ale především poznání charakteru a významu Bydžova v raném středověku, jehož pokračovatelem se před rokem 1305 stalo nově založené královské město Nový Bydžov.

Ing. arch. Karel Kuča

Krajské středisko státní památkové péče a ochrany přírody

Brno 1988



Nejstarší veduta Nového Bydžova z počátku 18. století (asi kolem 1730) od F. B. Wenera, zachovaná s jinými vedutami českých měst a míst jen ve fotokopiích v archívu Státního ústavu památkové péče a ochrany přírody v Praze.

Werner zachytil pohled na město od jihozápadu, ale velmi nepřesně. V panoramatu vystupuje několik hlavních staveb – při pohledu zleva: vysoká věž Starobydžovské brány, kostel sv. Trojice se dvěma věžemi, malá věž staré radnice a děkanský kostel sv. Vavřince. Autor vzhledem k děkanskému kostelu nesprávně orientoval kostel sv. Trojice a i jinak kreslil velmi volně. Wenerova veduta jako jediná zachycuje městské hradby se třemi viditelnými baštami. Kříž v popředí asi označuje původní historické místo popraviště Na stínadlech.

J. P.

Na návrh odboru kultury udělila rada ONV v Hradci Králové našemu muzeu čestné uznání a bronzovou plaketu Za zásluhy o rozvoj okresu Hradec Králové. Obě vyznamenání muzeum obdrželo ke 100. výročí založení za dlouhouletou angažovanou činnost.

K významnému jubileu muzea udělila rada Městského národního výboru v Novém Bydžově vedoucímu muzea prom. historikovi Jaroslavu Prokopovi také bronzovou medaili Za zásluhy o rozvoj města.

Blahopřejeme.

PLNÍ MĚSTSKÝ NÁRODNÍ VÝBOR VŠECHNY ÚKOLY?

Úkoly pro MěNV v roce 1988 byly schváleny plenárním zasedání MěNV dne 16. 2. 1988. Toto zasedání v souladu s celospolečenskými změnami schválilo materiály, které výraznou měrou ovlivňují činnost státního orgánu. Jedná se o „Formy a metody práce orgánů, aktivů a aparátu MěNV“, „Úkoly k dalšímu prohlubování účinnosti práce volených orgánů, aktivů a aparátu MěNV“. Od těchto materiálů se odvíjí „Plán hlavních úkolů komisí a OV na rok 1988“ a „Jmenovité úkoly poslanců MěNV na rok 1988“.

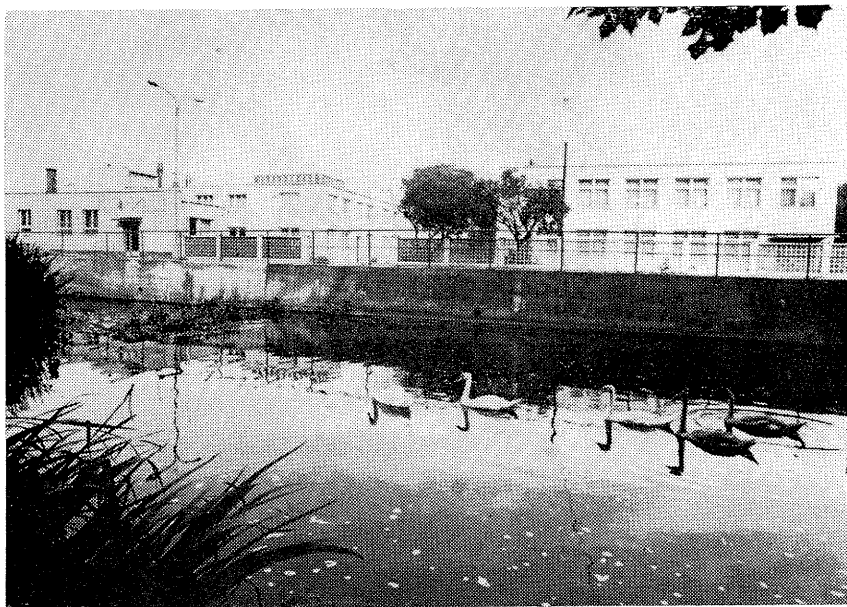
Souhrnně lze říci, že uvedené PZ uložilo úkoly ve směru důslednější přípravy PZ, projednávat zásadní otázky rozvoje města. Radě MěNV bylo uloženo organizovat minimálně 2× do roka výjezdní zasedání rady v integrovaných částech za účelem bližšího seznámení s problematikou jednotlivých oblastí. V činnosti komisí se již netrvá striktně na schůzové činnosti každý měsíc (je možno pokud situace vyžaduje častěji konat schůzi komisí 1× za měsíc). Ovšem menší schůzová činnost by se měla promítnout ve zvýšené práci v terénu a poznatky z volebních obvodů a města projednávat v komisích. Dále toto PZ uložilo stanovit OV „hlavní úkoly na rok 1988“ a poslancům „jmenovité úkoly na rok 1988“. A jak se tyto záměry podařilo naplnit? PZ projednávalo otázky související s celkovým rozvojem města (např. zajištění výstavby COV). Do přípravy PZ jsou zapojeny komise a částečně i OV. Výjezdní zasedání rady MěNV se konalo v r. 1988 v Lužci nad Cidlinou a Zachraštanech.

Schůzová činnost komisí se ve II. pololetí v souladu se stanovenými záměry, ovšem je nutné poznamenat, že prozatím se příliš neprojevila v celkovém měřítku zvýšená práce v terénu. Plněním jmenovitých úkolů poslanců se pravidelně zabývalo PZ. Celkově lze říci, že 50 % úkolů bylo spl-

něno, přibližně 20 % nebylo splněno z objektivních důvodů (nedostatek fin. prostředků, stavebního materiálu apod.) zbytek úkolů nebyl poslanci důsledně zajištěn. Úkoly uložené komisím byly ve většině případů splněny. Problém zůstává koordinovaná komplexní kontrola úrovně společenských zábav. Ze strany OV byla převážná část úkolů splněna, některé úkoly stavebního charakteru však splněny nebyly z výše uvedených důvodů, zejména nedostatku finančních prostředků.

Celkově můžeme říci, že úkoly byly splněny s většími obtížemi než v roce 1987. Musíme přiznat, že klesla i účast občanů na veřejně prospěšné práci. Tento stav je nežádoucí a záleží nejenom na pracovnících MěNV, ale i občanech města, jak se podaří naplnit závěry NF. Vždyť veřejně prospěšnou práci nedělá nikdo jenom pro sebe, ale i pro své spoluobčany. A protože z této činnosti máme užitek všichni, měl by se na ni podílet i co největší počet občanů.

Rastislav Kykal



Labuť na Cidlině! — Zásluha vzorného přístupu JABLONECKÝCH SKLÁREN k ochraně přírody. Obrázek k článku na straně 6.

Co se psalo v denním tisku o našem městě?

Kladné hrdiny není třeba tvořit, stačí je jmenovat

LEC

Síla bez rozumu hyne vlastní tíhou

HORATIUS

Není těžké dělat věci nové, ale dobré

ROLLAND

Je skutečně mnoho lidí, kteří čtou jen proto, aby nemuseli myslet

LICHTENBERG

Bibliografie článků z denního tisku za uplynulé období není tak bohatá. Nový Bydžov se neobjevoval na stránkách našich deníků tak často, jako v předešlém období.

Od 1. července vstoupil do experimentu závod ZAZ v Novém Bydžově. Stranická organizace soustavně kontroluje plnění hospodářských požadavků, a o tom se píše v článku Cestou skládání účtů, uveřejněném v Pochodní č. 235 dne 5. 10.

Jednota Nový Bydžov zvedá hlavu? aneb Rozčeřit stojaté vody. Takový je název důležitého článku v Pochodní dne 11. 11. č. 266. Od března 1988 se novým předsedou stal 37letý JUDr. Hubert Kozlovský. Byl přijat konsolidační program a Jednota Nový Bydžov plní všechny rozhodující ukazate-

le plánu. Úkol, který zůstává je měnit myšlení a přístupy lidí. O tom se dočtete v reportáži Jiřího Košťáka, který hovořil s pracovníky Josefem Křížem, Hubertem Kozlovským, Jiřím Vinopallem a Václavem Bičištěm.

Významnou společenskou událostí v Novém Bydžově byl VI. ročník soutěže ve společenském tanci s mezinárodní účastí Polabský pohár, který proběhl v MěKS 20. října. O tom informovalo Nové Hradecko v č. 41, 11. října. O sdružení dvaceti hudebníků z Nového Bydžova - Kuličky, kteří společně s dalšími pěti soubory získala laureátství na 9. ročníku festivalu amatérských rockových skupin Vysočina 88, psala Mladá fronta v č. 67 a Svobodné slovo v čísle 262.

(jm)

Osobní kronika

NAROZENÍ

6. 7. **Ondřej Němec**,
N. Bydžov, J. Nerudy 1758
28. 7. **Lucie Šafaříková**,
Nový Bydžov, A. Jiráskova 531
30. 7. **Ondřej Jirsák**,
Nový Bydžov, Zahradní 445
31. 7. **Petr Horák**,
N. Bydžov - Sloupno 161
8. 8. **Eliška Michlová**,
N. Bydžov, Merendní 1862
10. 8. **Jitka Suchomelová**,
Nový Bydžov, Lidická 851
17. 8. **Pavla Richterová**,
Nový Bydžov, Havlíčkova 128
17. 8. **Kateřina Gombošová**,
Dukelská 1135
19. 8. **Lucie Telvácová**,
Nový Bydžov, Na Šarlejích 96
21. 8. **Michaela Korínková**,
N. Bydžov, Dr. M. Tyrše 148
25. 8. **Lukáš Doležal**,
Nový Bydžov - Zábědov 43
26. 8. **Jan Jágr**,
N. Bydžov - Zábědov 95
31. 8. **Václav Homola**,
N. Bydžov, 28. října 1675
1. 9. **Marie Demeterová**,
N. Bydžov, Tř. ČSA 1554
7. 9. **Iveta Pekárková**,
N. Bydžov, Stará Skřeněř 3
9. 9. **Lydie Čeňková**,
N. Bydžov, Třebízského 939
10. 9. **Lucie Vlášková**,
N. Bydžov, Jana Žižkov 626
13. 9. **Alexandra Kubánková**,
N. Bydžov, Tř. B. Smetany 188
22. 9. **Pavla Vaníčková**,
N. Bydžov, Dukelská 1020
25. 9. **Veronika Benešová**,
N. Bydžov - Starý Bydžov 66
27. 9. **Tereza Chaloupková**,
N. Bydžov - Lužec n. C. 13
1. 10. **Radka Belencová**,
N. Bydžov - Starý Bydžov 195
5. 10. **Petra Macnerová**,
Fučíkova 910
12. 10. **Martin Valenta**,
N. Bydžov, Dr. J. Deylova 1823
24. 10. **Jana Riedlová**,
N. Bydžov - Starý Bydžov 95
30. 10. **Jana Formánková**,
N. Bydžov, U plovárny 1421
7. 11. **Martin Mušek**,
N. Bydžov - Lužec n. C. 121
8. 11. **Jiří Janouch**,
N. Bydžov - Lužec n. C. 224
14. 11. **Martina Jiříčková**,
N. Bydžov - Skochovice 139
17. 11. **Roman Hník**,
N. Bydžov - Zábědov 87
20. 11. **Marek Apoštol**,
N. Bydžov, V ráji 1301

ŠNATKY

6. 8. **Richard Růcker**,
Hradec Králové, Severní 713
- Monika Dvořáková**,
Nový Bydžov, J. Fučíka 890
6. 8. **Richard Mrzena**,
Smidary, Nádražní 215
- Ivana Šimonová**,
Nový Bydžov, Turkova 1293
20. 8. **Ing. Luboš Herman**,
N. Bydžov - Chudonice 197
- Romana Bašťová**,
Choceň 863
25. 8. **Milan Krejčovský**,
N. Bydžov, Lužec n. C. 46
- Jana Nořížová**,
Nový Bydžov, Merendní 1862
26. 8. **Leoš Svoboda**,
Hr. Král., Slezské Předměstí
Pouchovská 746
- Václava Krejčová**,
N. Bydžov - Zábědov 42
27. 8. **Dušan Mach**,
Nový Bydžov, Merendní 1901
- Šárka Kájdová**,
N. Bydžov, J. Žižky 572
27. 8. **ing. Pavel Adam**,
Nový Bydžov, Fučíkova 853
- Eva Rosůlková**,
Nový Bydžov, Erbenova 1277
27. 8. **Zdeněk Kára**,
Jičín, Sv. Čecha 360
- Volejníková Pavlína**,
Nový Bydžov, Luční 770
27. 8. **Karel Sládek**,
Nový Bydžov, J. Fučíka 903
- Iva Sládková**,
N. Bydžov, J. Fučíka 903
10. 9. **Ján Demeter**,
Nový Bydžov, Tř. ČSA 1549
- Helena Demetrová**,
Vimperk 22
10. 9. **Josef Hladík**,
N. Bydžov - Vysočany 50
- Lenka Krejčí**,
L. Bělohrad, Třetí strana 57
10. 9. **Ing. Josef Novotný**,
N. Bydžov, Revoluční tř. 232
- MUDr. Marie Starošítková**,
Příkazy 188, okr. Olomouc
17. 9. **Jaroslav Prokop**,
N. Bydžov, Malátova 1871
- Jana Hušková**,
Hradec Král., Mandysova 1308
17. 9. **Petr Polanský**,
Český Těšín, Kysucká 4
- Vendulka Krejčová**,
N. Bydžov - Skochovice 58
17. 9. **MUDr. Vladimír Kulich**,
N. Bydžov, Na Otmarce 298
- Ludmila Horníčková**,
Rokycany, Pionýrská 784
17. 9. **František Večeře**,
N. Bydžov, Baráková 1579
- Miroslava Strmísková**,
N. Strážek, Mor. Janovice 14
24. 9. **Pavel Vítvar**,
N. Bydžov, Dukelská tř. 1126
- Jana Vydrová**,
Hr. Král., Budovatelská 830
23. 9. **Ladislav Stadlmajer**,
N. Bydžov, U památníku 1148
- Zuzana Brožová**,
Hradec Král., Uhelná 867
1. 10. **Aleš Pelant**,
N. Bydžov, Čelakovského 612
- Lenka Vondráčková**,
Nepolisy - Luková 26
1. 10. **Josef Sixta**,
N. Bydžov, U plovárny 1423
- Maří Magdalena Frýbová**,
N. Bydžov, U plovárny 1423
1. 10. **Miloš Kopp**,
N. Bydžov, J. Fučíkova 890
- Lenka Klozová**,
N. Bydžov, 28. října 1683
1. 10. **Dobroslav Lánský**,
N. Bydžov, Rudé armády 1564
- Jana Feigova**,
N. Paka, K. Marxe 1718
8. 10. **Jiří Holý**,
N. Bydžov, Merendní 1865
- Renata Tomešová**,
Hradec Král., Slez. Předměstí,
Rudé armády 317
8. 10. **Jaroslav Stránský**,
Kopidlno, U nádraží 465
- Jana Šimáčková**,
N. Bydžov - Sloupno 140
8. 10. **Stanislav Šenk**,
N. Bydžov, Metličany 1057
- Veronika Beutlová**,
Čáslav, Chotusická 874
15. 10. **Ladislav Drahoš**,
Nový Bydžov, Luční 770
- Jindřiška Procházková**,
N. Bydžov, Luční 770
15. 10. **Petr Šádek**,
N. Bydžov, Rudé armády 1913
- Ivana Bártová**,
N. Bydžov, Kl. Gottwalda 760
15. 10. **Dariusz Mieczysław Malachowski**,
N. Bydžov, Zahradní 374
- Lenka Drobná**,
Skřivany 84
15. 10. **Pavel Soustružník**,
N. Bydžov - Vysočany 54
- Iveta Rovenská**,
Prasek - Zdechovice 19
19. 10. **Miroslav Krtička**,
Police nad Metují 153
- Milada Mádllová**,
N. Bydžov, Sv. Čecha 1643
12. 10. **Josef Kykal**,
N. Bydžov, Dukelská 2000
- Iveta Janouchová**,
Boharyně 45
22. 10. **Stanislav Lehký**,
N. Bydžov - Zachraštany 74
- Dagmar Vítverová**,
Králíky 18
22. 10. **Pavel Maleček**,
Letohrad, Kolonie 509
- Olga Jiráňková**,
N. Bydžov - Zachraštany 9
5. 11. **Roman Časlavský**,
N. Bydžov, J. Fučíka 911
- Anna Zajícová**,
N. Bydžov, J. Fučíka 890
12. 11. **Milan Kindl**,
Nové Město n. Met. 3
- Markéta Adamíková**,
N. Bydžov, V aleji 392
12. 11. **Milan Kozák**,
Chlumec n. C. 83/1
- Jana Dolejšová**,
N. Bydžov, J. Fučíka 768



Osobní kronika

SNATKY

19. 11. **Jan Kružik**,
N. Bydžov, Sukova 642
Hana Petrovická,
Kosice 46
26. 11. **Tomáš Kapitančík**,
Chlumeč n. C., Řihova 556/IV
Miloslava Frýdová,
N. B., M. Bydžovského 1151

ÚMRTÍ

13. 7. **Marie Vodáková** 76 let
N. Bydžov - Sloupno 12
18. 7. **Bohumil Musil** 88 let
N. Bydžov - St. Skřeněř
21. 7. **Josef Krupička** 86 let
N. Bydžov, Smetanova 1257
25. 7. **Zdeněk Hložka** 38 let
N. Bydžov, J. Žižky 623
8. 8. **Jiří Bičíště** 5 let
N. Bydžov - Vysočany 34
13. 8. **Anna Raisiková** 76 let
Nový Bydžov, Luční 888
19. 8. **Vlasta Vlková** 81 let
N. Bydžov - Metličany 1106
21. 8. **Karel Trutnovský** 76 let
N. Bydžov, Revoluční 780
21. 8. **Emilie Blažejová** 87 let
N. Bydžov - Chudonice 48
27. 8. **Marie Tomášková** 77 let
N. Bydžov - St. Bydžov 23
31. 8. **Marie Vondráčková** 66 let
N. Bydžov - Chudonice 154
31. 8. **Marie Štajerová** 80 let
N. Bydžov - Stará Skřeněř
2. 9. **Miloslav Pospíšil** 60 let
N. Bydžov, U mlýna 1430
4. 9. **Helena Beranová** 81 let
N. Bydžov - Chudonice 188
5. 9. **Františka Prokešová** 90 let
Na Švarcavě 1287
10. 9. **Karolína Šašinová** 88 let
N. Bydžov, Revoluční tř. 213
12. 9. **Václav Tomášek** 68 let
N. Bydžov, Hradební 1505
13. 9. **Josef Kropáček** 79 let
N. Bydžov, Havlíčkova 91
19. 9. **Václav Pomezny** 57 let
N. Bydžov - Lužec n. C. 126
26. 9. **Zdeněk Bous** 60 let
N. Bydžov, Na St. Cidlině 638
5. 10. **Dorothea Apoštolová** 60 let
N. Bydžov, Fučíkova 768
6. 10. **Alois Fajfr** 81 let
N. Bydžov, Luční 887
12. 10. **Václav Novotný** 77 let
N. Bydžov - Sloupno 34
12. 10. **Miloslav Vágnér** 55 let
N. Bydžov, Dukelská 1024
13. 10. **František Horák** 88 let
N. Bydžov, Čelakovského 605
20. 10. **Motyčková Anna** 68 let
N. Bydžov - Lužec n. C. 210
31. 10. **Josef Schejbal** 45 let
N. Bydžov, Žizkova 675
2. 11. **Václav Kloz** 89 let
N. Bydžov - Zachraštany 10
3. 11. **Marie Malátová** 64 let
N. Bydžov - Skochovice -
Žantov 21



PŘÍJEMNĚ, RADOSTNĚ,
KLIDNĚ
A PLNĚ POHODY
V Ā N O C E
1 9 8 8
VĀM VŠEM UPŘÍMNĚ
PŘEJE
REDAKCE

NOVOBYDŽOVSKÝ ZPRAVODAJ

Vydává Městské kulturní středisko v Novém Bydžově, nepravidelně. Odpovědný redaktor PhDr. Jiří Malina. Redakční radu řídí tajemník MěstNV Rastislav Kykal.

Adresa redakce: MĚKS, Revoluční ul. 774, 504 01 Nový Bydžov tel. 23413.

Evidováno OK ONV v Hradci Králové pod čj. 2/88. Tisknou Východočeské tiskárny n. p. v Novém Bydžově. Náklad 2 000 výtisků. Mimobydžovským zájemcům zasíláme časopis poštou po zaplacení předplatného 24 Kčs. Cena jednoho čísla 4 Kčs.

Uzávěrka č. 1, 10. 2. 1989