

Novobydžovská

Ročník XV.
27. X. 1988



Číslo 3

ZPRAVODAJ

Z obsahu třetího čísla: Josef Eduard Proche ♦ Poděkování autora Jaroslava Doležala ♦ Klenoty našeho muzea, XI. část ♦ Vzpomínka na prof. Josefa Schránila ♦ Šikovné ruce ♦ Přehled služeb v Novém Bydžově ♦ Pravidelné rubriky ♦ Osobní kronika

NOVÝ BYDŽOV V LITERATUŘE

OCHRANA PAMÁTEK, uvědomování moci stáří není staromilství. Jde o přítomnost, o socialistickou kulturu organicky navazující na minulost, o ovzduší či specifický tvůrčí prostor našeho domova, jež nemá ve světě obdoby. Minulost se tu spojuje s přítomností, mnozí její intenzitu a podněcuje duchovní samostatnost budoucnosti.

V. V. ŠTECH

Je až s podivem, kolik vyšlo v posledních letech publikací, které zachycují historický a kulturní význam Nového Bydžova, anebo které se různým způsobem k našemu městu a k jeho nejbližšímu okolí hlásí. V některých dílech nalézáme jen suchý výčet pamětihodností, v jiných postřehneme prožitek vzpomínky anebo dokonce lyrizující chválu naší „fádní“ krajiny. Vždy však můžeme být hrdí na to, co se o našem městě v těchto publikacích píše. Proto se domnívám, že náš patriotismus bude zdravě posílen, když si zde tato díla vyjmenujeme a komentářem trochu přiblížíme. Ovšem tento záznam z odborné i krásné literatury si nečiní nárok na úplnost (není to ani v možnostech jedince při počtu titulů, které ročně vycházejí). Je spíše náhodný a časově ohraničený posledním čtyřletím.

Vydejme se tedy s první publikací nejprve k jednomu z nejstarších a nejzajímavějších období naší státnosti, do doby, ve které bylo založeno i naše město. Publikace má název:

STOLETÍ POSLEDNÍCH
PŘEMYSLOVCŮ

Nese podtitul: ČESKÝ STÁT A SPOLEČNOST VE 13. STOLETÍ. (Vydalo nakladatelství Panorama v Praze v roce 1986 v edici Stopy, fakta, svědectví. 324 stran, 39 Kčs.)

V kapitole „Venkovská kolonizace, rozvoj měst a hornictví“ autor Josef Zemlička na str. 110 uvádí:

„Ve druhé polovině 13. století se začala rozhodným způsobem uplatňovat města. S počátky městského zřízení se česká společnost seznámila za Přemysla Otakara I., teprve vláda jeho stejnojmenného vnuka však znamenala skutečný rozkvět měst v Čechách a na Moravě... Za Václava II. vlna městských lokací koruny zřetelně opadla. Tehdy došlo pouze k založení Plzně, Kutné Hory a Nového Bydžova, na Moravě snad Ivančic...“

Popis, jak docházelo k založení některých měst a přímé důvody k založení našeho města, nalézáme na str. 216–217:

„Počátky nejednoho města doprovázelo i takzvané přenesení. Víme, že na mnohých místech se od časného středověku vyvíjela regionální střediska řemeslné výroby i trhu, rozmanité překážky však někdy bránily tomu, aby z nich později vyrůstala města. Nepříznivý terén, malá vdatnost vodních zdrojů, poloha opodál významnější komunikace nebo majetkové složitosti limitovaly budoucnost těchto jinak nadějných lokalit. Nová městská obec, třebaže přejímala jimi vytvořené hospodářské vazby a částečně i obyvatelstvo, navazovala proto bezprostředně na jejich areál, ale povstávala jinde. Nezřídka dělila i jméno svého předchůdce, přičemž prvotním sídlištěm zůstával pří-

domek „starý“. Původní osada, která obvykle postrádala městských práv, potom žila ve stínu šťastnějšího nástupce. Nedaleko Starého Kolína tak vznikl Nový Kolín, tedy dnešní Kolín, Staré Mýto bylo vytlačeno Vysokým Mýtem, Starou Plzeň vystřídalo na sklonku 13. stol. rozsáhlé založení Nové Plzně... Klasickou ilustraci poskytuje příklad východočeského Bydžova. Nadějně se vyvíjela trhová obec kolem dnešního Starého Bydžova, nedostatek vody však bránil dalšímu rozvoji. Václav II. dal proto sídliště přenést o několik kilometrů na jihovýchod. Zde nechal při řece Cidlině vyměřit a zbudovat město o pravidelném šachovnicovém půdorysu. Tak se zrodil Nový Bydžov.“

Na následující stránce je pak uveden proslulý půdorysný plán našeho města. K tomuto půdorysu se volně váže i další text:

„Kde město vzniklo v prostorové návaznosti na starší lokalitu, postrádá výrazné rysy pravidelného uspořádání. Nový útvar nemohl totiž zcela pominout dřívější předlokační zástavbu. Bylo třeba respektovat již stojící kostely a kaple, sídlištěm procházely obchodní cesty a živé tradice mývalo i tržiště. Obvykle tu vznikal rozlehlý a různě tvarovaný rynek, do něhož ústily městské komunikace. Do této skupiny patří zejména sídliště při starých hradeckých centrech, kupříkladu Hradec Králové, Litoměřice, Žatec, Brno... Jiné příklady vypovídají o jednorázovém zayožení, kdy lokátor vytýčil základní osnovu města. Ve

Pokračování na str. 3



7. rada dne 19. května 1988

schválila

- a) zprávu o stavu plnění volebního programu NF na léta 1986 až 1990
- b) návrh mimořádných odměn z FRR MěstNV členům komisí, OV, aktivu SPOZ

uložila

- a) zajištění prověrek správy ochrany národního majetku u organizací řízených MěstNV
- b) zabezpečení snížení neinvestičních výdajů rozpočtu NV a řízených organizací v rozsahu 1,5 až 2 %

8. rada dne 2. července 1988

vzala na vědomí

- a) kontrolní zprávu o úrovni společenské zábavy
- b) zprávu o stavu sdružování finančních prostředků

schválila

- a) uvolnění částky 20.000 Kčs z FRR MěstNV na dotaci soutěže OV
- b) statut MLK v integrovaných částech Nového Bydžova

9. rada dne 23. června 1988

schválila

- a) plán práce komisí MěstNV na II. pololetí 1988
- b) bytový poradník na II. pololetí 1988:
 1. Jana Suchá
 2. Josefa Hellerová
 3. manželé Valovi
 4. Jaroslava Halířová
 5. Jiří Zilvar
 6. Ludmila Běliková
 7. Bohumila Zofková
 8. Lotta Kobrová
 9. Jarmila Glattovej
 10. Eva Šafaříková
 11. Jan Talavašek
 12. Antonín Pavelka
 13. Irena Jindráčková
 14. Milada Němečková
 16. Kateřina Dušková
 16. Jarmila Haltufová
 17. Václav Horák
 18. František Gondek

10. rada dne 7. července 1988

vzala na vědomí

- a) předloženou zprávu VLK MěstNV z následné prověrky - využití půdního fondu
- b) zprávu o stavu vyřizování stížností za 1. pololetí 1988 a zprávu o vyřizování připomínek OV za 1. pololetí 1988.

11. rada dne 28. července 1988

schválila

- a) vyhodnocení plnění úkolů JPKVTZBČ za 1. pololetí 1988
- b) odprodej stavební parcely č. 180 manželům Václavu a Drahomíře Vosáhlovým
- c) uvolnění částky 1500 Kčs na zakoupení putovního poháru pro ZO SPO Sloupno

12. rada dne 18. srpna 1988

uložila

- a) zajistit zpracování harmonogramu prací na čištění komunikací při řepné kampani
- b) předložit plenárnímu zasedání návrh na jmenování J. Martínkové do funkce ředitelky Bytového podniku s účinností od 1. 9. 1988
- c) zabezpečit inventarizaci všech nebytových prostorů na území MěstNV

13. rada dne 8. září 1988

schválila

- a) rozbor hospodaření TS, Drobné provozovny a MěstKS za 1. pololetí 1988
- b) pravidla financování občanských výborů MěstNV v Novém Bydžově
- c) stanovení rezervního fondu pro MěstKS s účinností 1. 1. 1988

PŘIHLASTE SE!

ČZS SZO pěstitelů citrusových rostlin v Hradci Králové zakládá v Novém Bydžově samostatnou odbočku pěstitelů těchto rostlin. Pěstitele nebo zájemci o pěstování citrusových rostlin přihlaste se písemně na adresu Josef Tomášek, Králíky 31, 504 01 nebo telefonicky na čísle 235 30 (s. Tomášek), kde obdržíte další informace.



SOUTĚŽ PRO VÁS!



Také na druhou otázku naší soutěže jsme dostali řadu správných odpovědí. Restaurované hodiny jsou na věži kostela sv. Prokopa ve Starém Bydžově. Ze správných odpovědí jsme vylosovali tři, kterým posíláme knihu, jsou to Marek HOFMAN z Nového Bydžova, Josef MAREČEK z Kovářova a Ludmila BĚLIKOVÁ z Nového Bydžova. Odpovědi na dnešní soutěžní obrázek posílejte na adresu redakce.



PRO DĚTSKÝ ÚSMĚV

Jako každý rok, tak i letos pořádá mateřská škola Sklář ve spolupráci se SRPŠ a Svazem žen, výbor č. 2. akci k MDD. Na zahradě mateřské školy se konal karneval, spojený s různými soutěžemi, při kterých byly děti odměněny drobnými cenami. Na přípravách se podílely s. učitelky i provozní-personál školy.

MOUDROST VĚKŮ

Summum malum est calumnia
POMLUVA JE NEJVĚTŠÍ ZLO

Contumeliam si dices, audies
BUDEŠ-LI POMLOUVAT, SĀM
TAKĚ POMLUVU USLYŠÍŠ

středu šachovnicového půdorysu se nacházelo čtvercové nebo podélné náměstí. Tvar samotného města býval nejčastěji oválný (Uničov, Bruntál, Polička, Jevíčko a jiné) či čtvercový (Kolín, Nový Bydžov, Litovel, Moravská Třebová, Nový Jičín a další)." Str. 218–219.

Poznámka na okraj: Všimněme si, že klasický půdorys našeho města je také určen výpadovými komunikacemi do všech čtyř světových stran, což svědčí i o tom, že naše město bylo od svého založení významnou křižovatkou cest. U některých měst došlo postupem času k narušení jejich půdorysu. Nový Bydžov si svůj styl během téměř sedmi století i přes všechny požáry, přestavby a přístavby vzácně udržel, a je proto záslužné, že i dnešní územní plán města s dodržním půdorysného stylu počítá i mimo historické jádro. —

To je vše o knize „Století posledních Přemyslovců". Můžeme přejít k další publikaci: Výběr pamětihodností našeho města a jeho blízkého okolí přineslo v nedávné době objemné dílo

ABC KULTURNÍCH PAMÁTEK ČESKOSLOVENSKA

(Vydalo nakladatelství Panorama v Praze roku 1985 v edici Pyramida, 680 stran, 120 Kčs.)

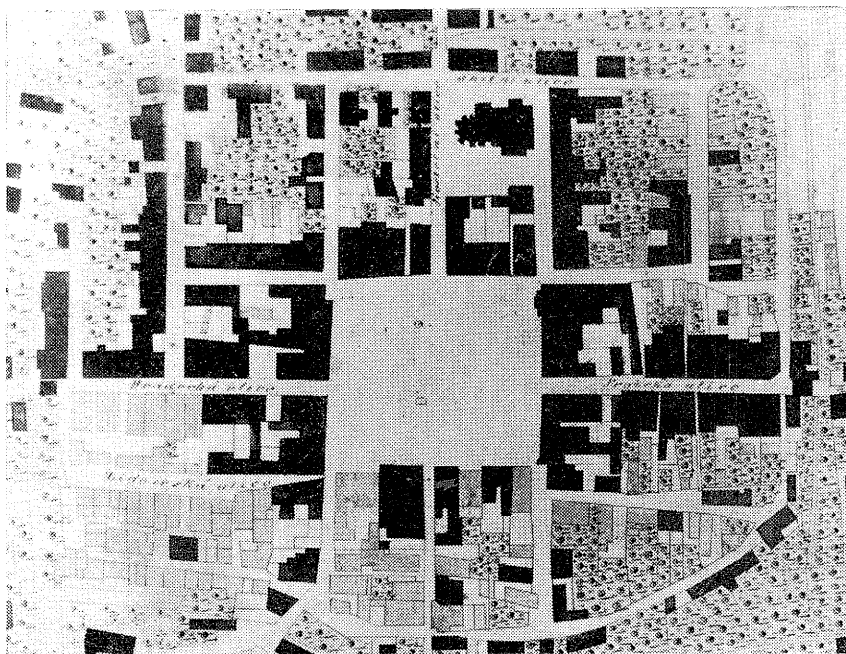
Ani tato rozsáhlá publikace si však nečiní nárok na úplnost. Kolektiv autorů vybírá do soupisu podle abecedy jen nejvýznamnější místa a jejich kulturní památky. Tím víc nás může potěšit, že je zde popsána také řada pamětihodností našeho města a jeho blízkého okolí. Na stránce 336 čteme:

„NOVÝ BYDŽOV, okr. Hradec Králové.

Původně královské město, založené r. 1305 na pravidelném půdorysu s čtvercovým náměstím. Hradby a brány ze 14. stol. zbořeny v 1. polovině 19. století.

Kostel sv. Vavřince — gotický, stavěn od r. 1305 jako trojlodní bazilika s pětiobce uzavřeným presbytářem (presbytář = kněžiště), místo, kde je situován hlavní oltář. — Zde i v dalším textu v závorkách uvádím pro snadnější orientaci vysvětlivky některých méně známých odborných termínů i jiné poznámky — MP), s velkou hranolovou věží s ochozem (tato věž je situována v severní části průčelí. Původní gotické profilované portály (zdobené vstupy do budovy) na jižní, severní a západní straně, zdivo zesíleno opěrníky. Upraven po r. 1420, v 19. stol. regotizován. Uvnitř křížová žebrová klenba, v západní části literátská kruchta (vzvýšená prostora pro varhany a zpěváky, kůr) z 1. poloviny 17. století, hodnotné raně barokní zařízení."

Poznámka na okraj: Rozšířený prostor pro ochoz spolu s arkádami a zdvojenou bání je typickou ozdobou naší věže a dominantou v siluetě našeho města. Ve své době sloužil ochoz jako hláska. Věž má být v dohledné době opravena. Podle návrhu má být osvětlena a ochoz zpřístupněn jako vyhlídkový prostor. Můžeme se tedy těšit i na to, že věž bude opět vy-



Půdorysný plán Nového Bydžova

užívána při slavnostních příležitostech jako kdysi. Pro naši generaci jsou například nezapomenutelné večery, kdy z osvětleného ochozu se městem rozléhaly slavnostní fanfáry trubačů na Štědrý den nebo zahajování studentských merend ap.

Pokračujeme v četbě publikace:

„Radnice — novogotická, postavená v r. 1865 architektem Míčou; s bohatě členěnou fasádou. Radní sň zařízena pseudogotickým nábytkem. Ve vestibulu zasazena kamenná gotická konzola, zobrazující mnicha, výrazná plastická práce asi z 80. let 14. století, jediný pozůstatek kláštera minoritů.

hřbitově". Vchod by měl být řešen ozdobnou mříží. Velký dík patří studentům novobydžovského gymnázia, kteří se v rámci Svazu ochránců přírody v poslední době ujali údržby tohoto místa.

Metličanský kostelík, jak už bylo naznačeno, je v publikaci uveden pod samostatným heslem:

METLIČANY, obec Nový Bydžov, okr. Hradec Králové

a pod tímto heslem na tr. 305 čteme:

„Kostel sv. Jakuba — barokní jednolodí postavené na nízkém návrší východně od města na místě

NOVÝ BYDŽOV V LITERATUŘE

Městské muzeum — ve sbírkách archa novobydžovská z 30. let 16. stol., obraz P. Marie Bolestné od Petra Brandla, renesanční epitafy."

Údaje k heslu Nový Bydžov jsou dále doprovázeny městským znakem a ukončeny odkazem k heslu „Metličany".

Poznámky na okraj: Domnívám se, že ze sbírek městského muzea mělo být uvedeno více z jeho skvostů. A i když tato publikace zachycuje jen výběr nejhodnotnějších kulturně historických památek, přece se domnívám, že autoři publikace neměli opomenout alespoň starý židovský hřbitov (s vchodem proti MěstKS), který patří k neštarším v našich zemích. Ovšem vína je v tomto případě i na nás: dosud jsme nedokázali tuto významnou a zajímavou památku veřejnosti zpřístupnit. Alespoň ve vyhrazených dnech, o pouťových slavnostech ap. V každém případě by z upomínky na tato místa neměla zůstat v našem povědomí jen jedna z Bydžovských písniček od Fr. Peřiny a A. Janaty „Na starém židovském

staršího, snad románského. V letech 1768–75 stavitelem Františkem Kermerem z Hradce Králové. Nad západním (?) průčelím hranolová věž s cibulovitou bání, boční fasády zvlněné, členěné lisénami (svislémi plochými obdélnými architektonickými ozdobami, zpravidla tvořenými jen vrstvou omítky). Obdélná loď s průnikovou klenbou, polygonálně (mnohoúhelně) ukončený presbytář sklenutý kupolí na pendativech (klenební útvary tvaru sférického trojúhelníka). Zařízení pozdně barokní, hlavní oltář a kazatelna snad od jaroměřského řezbáře Kroupy."

Poznámky na okraj: Co z toho už není pravda? Co všechno z barokní výzdoby bylo v naší době nanávratně zničeno? O záchraně nejcennějších částí řezbářského díla se dočteme v jedné z dalších publikací. Ale musíme být povděční především za to, že stavba byla v minulých letech betonovou in'ektáží a novou krytinou zachráněna před zřícením. Zlom a chátrání zdiva se projevil již za vál-

Dokončení na str. 4

ky, zvláště po seřiznutí boční strany hřbitova při snižování silnice. Už tehdy se na opravu kostelíka sbíralo a na tyto sbírky přispěli například i Jiráskovci výtěžkem ze hry Divá Bára, kterou sehráli přímo v prostoru fary starého metličánského hřbitůvka.

V popisu stavby je v publikaci omylem uvedeno, že věž je nad západním průčelím. Je zvláštností metličánského kostelíka, že svou orientací vybočuje ze zvyklosti situovat oltář na východ (což kromě symboliky sleduje asi také ten záměr, aby se z oken nad oltářem zmnohásobily světelné efekty při východu slunce). Oltář u této stavby je však na straně severní a věž tedy nad jižním průčelím. Stavitel metličánského kostelíka byl k tomu přinucen jednak terénem podélného návrší a snad i snahou o estetické začlenění stavby do okolní krajiny, zvláště při pohledu z nedalekého města a ze sloupského benediktýnského panství, k němuž kostelík a přilehlý hřbitůvek patřil. Ale stavba v této poloze vedl jako dominanta celému novobydžovskému kraji zvláště při příjezdu od Hradce Králové.

Také o autorovi architektonického projektu této stavby se dosud diskutuje. I k této otázce se vrátíme v dalších publikacích.

Z nejbližšího okolí našeho města uvádí publikace ABC kulturních památek ještě dvě další cenné stavby. Na str. 304 pod heslem:

MĚNĚK, okr. Hradec Králové - čte me:

1770; tehdy byla stavba omítnuta. Zařízení barokní z poloviny 18. stol."

Poznámka na okraj: Kdo z nás, kteří jezdíme za kulturními památkami po celé naší vlasti, navštívil tyto kulturně historické vzácnosti z našeho nejbližšího okolí? Vysočanský kostelík upoutal svého času i Boženu Němcovou, jak se ještě v našem přehledu dozvíme...

M. Provazník

Societatis vinculum est
ratio et oratio

POUTEM SPOLEČNOSTI
JE ROZUM A ŘEČ

Cicero



BREZNO

DRUŽEBNÍ MĚSTO

V pondělí 3. října zahájil předseda MěstNV v Novém Bydžově Jiří Chmelař výstavu Amatérská tvorba. Šestý ročník byl otevřen v družebním městě Brezně. V projevu předseda uvedl: „Jsem rád, že vás mohu přivítat v prostorách výstavní síně závodního klubu Mostáreň Brezno na výstavě, kterou jsme vám přivezli z Nového Bydžova - města, které už tolik let udržuje přátelské styky s Brezнем. Jako přátelé si vyměňujeme nejen dobré zkušenosti, které nám pomáhají v naší práci, ale zpřijemňujeme si i čas našeho volna a odpočinku. A právě pro tyto chvíle je určena i naše výstava, kterou připravilo naše městské kulturní středisko společně s vaším osvětovým střediskem. To jsou totiž dva nejpilnější aktéři naší družební spolupráce.“

Jednou z důležitých oblastí působících na utváření morálních vlastností člověka je oblast umění. Naše společnost podporuje rozvoj umění. Jde o podporu takové tvorby, která v bohaté obsahové, výrazové a žánrové mnohotvárnosti obohacuje život člověka o nové pohledy. Výstava Amatérské tvorby má v Novém Bydžově už tradici. Pravidelně už po šest let se

na ročnících Amatérské tvorby představují výtvarníci, kteří svou práci patří k Novému Bydžovu. Letošní ročník otevíráme poprvé v družebním městě Brezno.

Na výstavě se vám představují výtvarníci-amatéři z našeho regionu: Jiřina Šilhanová, Rudolf Janouch, Pavel Tyč, Petr Křivánek, Josef Vacek, Jan Vantura, Josef Maur a Karel Scherks. Lásko k malování je provází od samého dětství. Malují pro své potěšení, ale jejich obrazy přinášejí zážitek i ostatním. Zážitek z nově objevené skutečnosti, oproštěné od nepodstatných detailů. Hluboké zážitky z obklopující, denně přítomné přírody, provázející jako stálý podtext i celou jejich pozdější tvorbu. Svou práci patří k Novému Bydžovu, k městu, okolí a lidem, vyjadřují k nim svůj vztah onou složitou cestou intuice i logického rozumu.

Ale jistě mají co říci i vám, návštěvníkům výstavy uspořádané zde ve výstavní síle závodního klubu v Brezno, protože většina z nich jsou vyjádřením pocitů a nálad, zobrazením skutečnosti, do které vložili své city a fantazijní představy.“

Bídákům se zrak snadno
vztekem zakalí,
leč šlechtic ducha,
ten neoplácí ránu.

Král zvířat vyslechne,
jak drze vyjí šakali,
a pak je se soucitěm
vezme pod ochranu

SAKJA-PANDITA

JEDNOTA DĚTEM

V Jednotě Nový Bydžov se stále dobrou tradicí každoročně organizovat při příležitosti Mezinárodního dětského dne řadu velice pěkných akcí pro děti členů a pracovníků družstva. Akce organizují jednak dohlížecí výbory, které nám působí po celém okrese a dále ZV ROH, který umožňuje účast dětem pracovníků rovněž z celého okresu.

Dne 4. června uspořádal ZV ROH celodenní akci pro téměř dvě stovky dětí různého věku. Akce byla zabezpečena v Lužci nad Cidl. Dopoledne v kulturním domě děti s rozzářenými tvářemi shlédli program „Halo – klaun“. Tolik radosti a smíchu pod jednou střešou přinesl s sebou pořad, za který všechny děti dlouho tleskaly. Po dobrém obědě pokračoval program na místním hřišti. Sportovní odpoledne zahájil seskok parašutistů Svazarmu, pak následovaly různé hry, soutěže a urputné zápění všech přítomných dětí. Za tuto snahu byly všechny děti odměněny různými věcmi v podobě sladkostí, drobných odměn.

Za velice zdařilou každoroční akci tleskáme spolu s dětmi kulturně sportovní komisí při ZV ROH pod vedením obětavého soudruha Václava Donáta.

Pro prázdninové dny připravujeme v ZV ROH pro děti, které nemají možnost odjet do tábora či k moři, zajímavý týdenní program. Každý den budou pro děti organizovány různé celodenní akce s návratem domů. Jsou připraveny výlety, táborák, koupání a různé sportovní soutěže. Každý pracovník družstva, zejména zaměstnané ženy, mají možnost poslat svoje děti na tento nový druh rekreace.

Toto je jen malý výčet akcí, které Závodní výbor ROH v Jednotě Nový Bydžov pro děti svých zaměstnanců v období letních měsíců organizuje. Snahou funkcionářů ROH je zajišťování různých akcí, rekreací a ostatních sociálních jistot pro maximální stabilizaci pracovníků v Jednotě Nový Bydžov.

Marcela Bílková

Co se psalo v denním tisku o našem městě?

Městské kulturní středisko otevřelo 13. srpna výstavu Svět a lidé kameřou Jaroslava Doležala. Článek k této významné události uveřejnila Pochodeň v č. 183 5. 8. Výstavě Jaroslava Doležala byly věnovány i informace v Rudém právu č. 191 15. 8. a č. 194 18. 8. 1988 v rubrice Světem kultury. Také Tvorba upozornila na tuto akci kulturního střediska v Novém Bydžově a to v č. 33, 17. 8.

Český svaz chovatelů pořádal ve dnech 13. až 14. srpna okresní výstavu a novobydžovští zahrádkáři výstavu Člověk a příroda, tak informovalo čtenáře Nové Hradecko č. 32, 9. 8.

O vysoké úrovni místních zpravodajů v okrese Hradec Králové, mezi něž je zařazen i Novobydžovský zpravodaj, hovoří článek Roste význam místního tisku v Novém Hradecku č. 34, 23. 8.

Na návštěvu do našeho města zavítala redaktorka Marcela Pavlíková z Nového Hradecka, aby připravila článek věnovaný službám a obchodu v Novém Bydžově. Na její otázky odpovídali předseda a místopředseda MěstNV.

Významnou událostí v životě okresu bylo zasedání OV KSČ ke službám, které se uskutečnilo 30. srpna ve velkém sále Parku kultury a oddechu v Hradci Králové. Jak plnili úkoly komunisté na národních výborech okresu zhodnotil předseda ONV ing. Jaromír Honza. V projevu mimo jiné hodnotil i Nový Bydžov. Všiml si celkové rekonstrukce prodejen ve městě, dobrých výsledků drobné provozovny. Předsedovi MěstNV Jiřímu Chmelařovi poděkoval za podíl na vzniku drobné provozovny a současně dal podnět k vytvoření reprezentační prodejny výrobků mlékárenských výrobků, které se v Bydžově vyrábějí. Úplné znění projevu předsedy ONV přineslo Nové Hradecko v č. 36 a 37.

(jm)

Hodie mihi, cras tibi
DNES MNĚ, ZÍTRA TOBĚ



J. Doležal s chotí na vernisáži výstavy

Z VÝSTAVNÍ
SÍŇE MěstKS

PODĚKOVÁNÍ AUTORA

Po zahájení výstavy fotografií z mého cyklu „Svět a lidé“ a na základě ohlasu, který hned po otevření vyvolala, považuji za správné a vhodné vyjádřit až abdiv k její instalaci v porovnání s mými třemi výstavami předcházejícími. Podle mého úsudku byla perfektně připravena a prezentace snímků na panelech i na pultových vitrinách je opravdu na výši.

Zároveň s potěšením konstatuji, že i propagaci výstavy byla věnována mimořádná pozornost, neboť byl včas připraven a vyvěšen plakát i úvodní tiskovina. Je mi líto, že jsem nezachytil 12. 8. ve státním rozhlase pozvání na výstavu a ani podrobnější informaci v odpoledním vysílání

13. 8., o čemž mne několik známých informovalo.

Pokud jde o vernisáž, velmi se líbila kulturní vložka folkového souboru LŠU z N. Bydžova a prosím též o vyjádření uznání řediteli J. Filipovi.

Jsem opravdu rád, že právě v mém rodišti byla výstava na tak vysoké úrovni a přijmete proto mé poděkování za možnost jejího konání a vyslovte zvláštní uznání pracovníkům, kteří se na přípravách podíleli. Věřím, že budete souhlasit s tím, abych v případě zájmu vystavovatelů dával Vaše kulturní středisko za vzor.

S pozdravem

Jaroslav Doležal



Vernisáž 13. srpna 1988

Dokončení ze str. 4

Nemoc se do chovu zavleče nejčastěji nákupem latentního roznašeče (dospělým králíkům tato nemoc nevadí) a nebo při připouštění u jiného chovatele.

Příznaky onemocnění se objeví hlavně na jaře a na podzim (přechody krmiv a tím zatížení trávicího ústrojí). Střevní a jaterní forma kokcidiozy probíhají současně.

Akutní průběh se především u mladých králíků projeví náhle. Králíci jsou neteční, sedí osaměle v rohu kotce, mírně nadmutí, někdy u nosu serosní výměšek a frkají, nežerou a výživný stav je špatný, vyhubnou, často slyšet skřípání zubů, objeví se i páchnoucí průjem a následuje úhyn. Tyto příznaky trvají asi 12–24 hodin.

Poslední dobou zjišťujeme i perakutní průběh, kdy je úhyn do 6 hodin po zjištění.

U králíků, kteří přestáli slabší invazi vzniká chronická forma. Tito jedinci nedostatečně prospívají, jsou přenašeči nemoci a jejich chov je nerentabilní.

Diagnosu stanoví veterinární lékař dle anamnesy chovatele, pitvou uhynulého králíka a vyšetřením trusu na oocysty.

Léčba se provádí přípravky Sulfa-dimidin plv. a Sulfakombin - předepíše a určí dávkování veterinář.

Hlavní zásady prevence:

- dobrá zoohygiena chovu - tzn. sucho v kotci, časté odstraňování výkalů a potřísněného steliva (toto kompostovat), seno a zelené krmivo dávat do jeslí, suchou podestýlku, na podlaže rošty nebo pletivo
- na jaře a podzim zabránit náhlým přechodům v krmení
- nově nakoupené králíky 1 měsíc karanténovat a během této doby odčervit a nechat vyšetřit trus
- březí ramlice odčervit v polovině březosti a mláďata 5–6 týden stáří
- 1–2× ročně preventivně provést odčervení celého chovu
- nemocné králíky z chovu vyřadit
- k desinfekci kotců, napáječek, krmítek použít 3% loush sodný nebo Chloramin, 4% Odorit ale ve vodě 80–100° teplé, provádět při venkovní teplotě nad 15°C. Toto provést dvakrát po 30 minutách. Pokud dovolí bezpečnostní předpisy je výborná letlampa.
- veškeré problémy konzultovat s veterinárním lékařem

MVDr. Kunc Miroslav

19. LISTOPADU JE SOBOTA

19. listopadu je

COUNTRY BĀL

už čtvrtý – proto čtyři kapely ve velkém i malém sále MěKS

- NADORAZ
- ŠVINDLÍŘI
- KDK
- TŘI plus JEDNA

Místenky v MěKS

JOSEF EDUARD PROCHE

1822 - 1908
Slavní rodáci

Když v Novém Bydžově v mrazivém pátečním ránu 13. prosince 1822 poprvé spatřil svět v rodičovském domě městského důchodního Procheho, syn Josefa, po otci Eduard, nikdo ze současníků netušil jeho příští životní dráhu. Jen málokterá vědecká osobnost z našeho regionu způsobila takovou širokou polemiku až do dnešních časů, jakou byla a bezesporu zůstává ještě ne zcela probádaná osoba a dílo J. E. Procheho.

Ovoce jako jeden ze základních a důležitých rostlinných produktů, provází lidský rod od jeho prvopočátků až podnes. Myšlenku, možnosti štěpování člověk objevil v přírodě. Povšiml si, že větve sousedních ovocných stromů růstají v místě křížení, tam kde je kůra porušená. Tento div pak náležitě využil a rozpracoval. Řecké letopisy uchovávají první zmínky o štěpování ovocných stromů z období, které je od nás vzdáleno téměř tři tisíce let. O pět století později v štěpařské pravlasti, lékař z města Kou Hippocratés popisuje způsob očkovaní. Na našem území je známo štěpování od počátku 12. stol. Z roku 1684 pochází nejstarší česká štěpařská příručka z pera Jiřího Holíka. Následovaly generace štěpařů, avšak jen jeden mohl vytvořit pevné organizační základy pro vznik budoucí vědy.

K svému životnímu poslání se dostal Proche, jak už to zpravidla bývá u velkých průkopníků, cestou nepřímou. Okolní příroda malého vnitřního hocha v jeho školních letech očarovala natolik, že veškerými smysly k ní navždy přilnul. Nový Bydžov, bývalé obchodní centrum s tradičními zemědělskými výrobky, obklopené četnými ovocnými zahradami, přímo ovlivnilo rozvíjející se zájmy chlapce. Brzy jeho štěpařské snahy s pomocí souseda, doznaný první radost z úspěchu. Nematým osobním příkladem a zkušenými dispozicemi dokázal rodinný přítel, chlumecký duchovní Alois Velich (1774–1854), vedle svých kněžských povinností, nezáměrně vtáhnout dychtivého zájemce do tajů roubování. Mladý Proche nebyl jen vnitřně k přírodě, ale také dobře vládl v abstraktní matematice. Proto otec poslal Josefa na střední školu do krajského města Jičína. Ale již za dvě léta (1834–35) přišel ze studii domů, přestože měl výborný prospěch. Byla to zřejmě reakce na otčun předčasný a nečekaný odchod. Období dospívání, znamenalo oproti dřívější jisté kolísavosti, novou osobitou tvorbu, čistě vyhraněných odborných zájmů. Po kratším čase učeného období u novobydžovských kupců, přechází do Poděbrad, aby získal patřičné zkušenosti. Svými zájmy předurčen, nemohl se neocitnout v úchvatném ovocném království, zvané Sans Pareil (Neobyčejný, rozuměj sad), živá památka po P. Matěji Rössnerovi (1754–1829). Klidná poděbradská atmosféra, tehdy ještě prostá lázeňského ruchu, se chýlila ke konci. V té

době si Proche zřídil v rodném městě z části dědičného podílu obchod se smíšeným zbožím. Trávení času za hokynářským pultem, včetně řešení denodenních banálních záležitostí, znamenalo jisté zpomalení odborného růstu. Získal však podvědomě větší houževnatost a načerpání nových sil. V bezedných nocích pod světlem petrolejky musil budoucí pomolog studovat nepřeborné množství cizojazyčné literatury. Byl vždy přísný sám k sobě a nikdy neakceptoval žádnou polovičatost. Neplýtvat úsilím v oblastech úspěšně vyřešených. Sebevětší nadšení, by nepřineslo žádané plody, ani by přinést nemohlo, kdyby nebylo podloženo každodenním systematickým studiem. I sebedokonalejší teoretická příprava je jen jednou stránkou věci. Ta druhá, praktická, provázená nekonečnými pokusy, někdy i zklamáním, nakonec dospěla k zdárnému cíli. Proche na počátku své cesty došel k závěru, že je nutné moderní ovocnářství vystavět na novém vědeckém základě, bez dosavadních rutiněních praktik.

První skutečná expediční výprava k většim poznání směřovala do Prahy. Zde měl ještě vyřídít některé obchodní záležitosti. Opuštěný a nijak výnosný obchod nemohl nastálo uvázat svého majitele. Je však nabitelní, že tato údajně obchodní cesta měla s obchodem jen pramálo společného. Celé dny střídavě trávil ve smíchovské univerzitní botanické zahradě, v blízkosti svého poradce profesora V. F. Kosteického a na Vinohradech u pomologa H. R. Dieckera v zahradě Kozačce.

J. E. Proche při své výzkumné práci si určil smělý cíl: Přispět k obohacení potravinové základny, vypěstovat velké množství chutného kvalitního ovoce s vysokou nutriční hodnotou i odolnost stromů vůči mrazům. Přitom se nezaměřil jenom na výběr. Za neúčelnější šlechtitelský systém považoval hybridizaci. V šlechtitelské práci se přitom stalo běžné používání moderních pomůcek (jako je např. lékařský skalpel, gázové sáčky, mikroskop a další), základním nutným vybavením. Samozřejmějším předpokladem musela být dobrá znalost z fyziologie a anatomie ovocných stromů. Zmínili jsme se o tom, že mladý vědec se nikdy nesoocojil jen s dílčím nahodilým výsledkem. Proto se zabýval kompletně i technologií průmyslového využití a uchování plodů, včetně chemického zpracování. Později v těchto šlépějích postupoval cestou vzhůru nejproslulejší světový ovocnář Ivan Vladimirovič Mičurin (1855–1935).

Do Čech v té době proniká jména cizích odborníků v oblasti pomologie. Houževnatý entuziasta absolvoval několik cest do zahraničí, aby mohl na vlastní oči porovnat vyspělé metody s domácími. Úhrada tak nakladného programu byla vyvažována obchodní činností. Od pokrokových ovocnářů ze slunné Itálie, Bavorska a Rakousko-Uherska si přivezl cenné zkušenosti. Na žádost nemocné matky, byl nucen ukončit pobyt a vrátit se domů. Po naléhání vyšel vstříc její žádosti a v roce 1849 zřizuje opět nový obchod. Tentokrát již ne jen se smíšeným zbožím, ale prodává vedle jiného sortimentu v té době na bydžovsku velice běžná a oblíbená švestková povidla, ovocná vína a zhuštěné šťávy. Jelikož mu scházela obchodní prozíravost a patřičná tvrdost, neuspěl mezi silnými konkurenty. Včasným prodejem byl neprosperující obchod ušetřen dražby. Ani tento nezdár nemohl zcela zbrzdit vysněné záměry. V nijak nelehkém podnikatelském údobí Procheho činnosti, přece zazářila jitřenka naděje. Po dlouhé odborné přípravě roku 1851 vypěstoval první hybrid. Nazval ho po příznivci a posléze i podporovateli Boženy Němcové v jejich těžkých životních chvílích, Josefem Daňkem, sládkem z chlumeckého pivovaru. Na Daňkovo doporučení si pořídil ze zbývajících částí dědičného podílu po otci v roce 1854 nevelký vysočanský pivovar. Jako podnikatel nepoučen předěšlými nezdary, obstál zde pouze necelých sedm let. V roce 1861 pivovar prodává a zároveň kupuje ve Sloupně zemědělské hospodářství s parcelou o rozloze 1,2 ha. Následujícím rokem, v důsledku převodu nemovitosti a pořízení vybavení, došlo k finančnímu vyčerpání. Avšak rok 1862 je sloupenskému občanu nadmíru nakloněn a příznivý. Od této doby se mohl bez dalších zásahů již zcela oddávat okouzující pomologické vášni. Bohaté zkušenosti ze zahraničních cest, cizí odborná literatura, to byly základní vklady, nejcenější deviza pro založení prvního, skutečného arboreta na vlastní usedlosti.

Proche měl mnoho přátel doma i v zahraničí. Bohatá a čilá korespondence s tehdy věhlasnými pomology, přinášela nejenom vzácné rady, ale také i rouby. Zásilky byly odesílány z Vídně, Ruska, Německa, Itálie, Francie. Jmenujme jen alespoň několik nejznámějších odesílatelů od nichž se dochovaly písemné archiválie. Byl to Václav Maruška z Klecan, mladoboleslavský Jan Šámal, Josef Bláha z Tráje, ale také dopisy si vyměňoval se Simonem z Mét, Spätem z Berlína a s jeinsenským Obedickem. Největší množství dopisů vydává svědectví o přátelství se synem Boženy Němcové, ovocnářem Jaroslavem (Josipovičem) Němcem, ředitelem gymnázia ve Vinnici na Ukrajině. Ve svých dopi-

Pokračování na str. 13

KLENOTY NAŠEHO MUZEA

XI. ČÁST NEJSTARŠÍ POHLEDY NA NOVÝ BYDŽOV

Celkové pohledy na města či části krajiny (tzv. veduty) patřily k velmi oblíbené oblasti malířské a grafické tvorby. Zejména od poloviny 18. do poloviny 19. století vznikaly celé soubory vedut a každé větší město bylo vyobrazeno i několikrát.

V novobydžovském muzeu se šťastnou shodou okolností zachovaly nejen původní rytiny, ale i dvě velmi vzácné měděné desky (matrice rytin) s vyrytými kresbami městských vedut.

Pro poznání charakteru městské zástavby má největší dokumentární a výtvarnou hodnotu celkový pohled na Nový Bydžov na rytině blanketu cechovního výučního listu z osmdesátých let 18. století, zachovaný i na měděné matrici (celkové rozměry 31,1 × 40,3 cm). Tuto matrici získalo muzeum darem ředitelství reálného gymnázia v roce 1907. Podle signatury vpravo dole byla deska vyryta Ignácem Ottem z Trutnova (nar. 1758).

Blanket výučního listu vyniká bohatou rokokovou výzdobou vnějšího rámu a pásu oddělujícího vedutu od ozdobného německého textu. V horní části uprostřed je nad rakouskou orlicí německý nápis: Prospekt der Königl. Kreiss u. Leibg. Stadt Neu Bidschow im Königreich Böhmeim (Prospekt královského, krajského a věn-

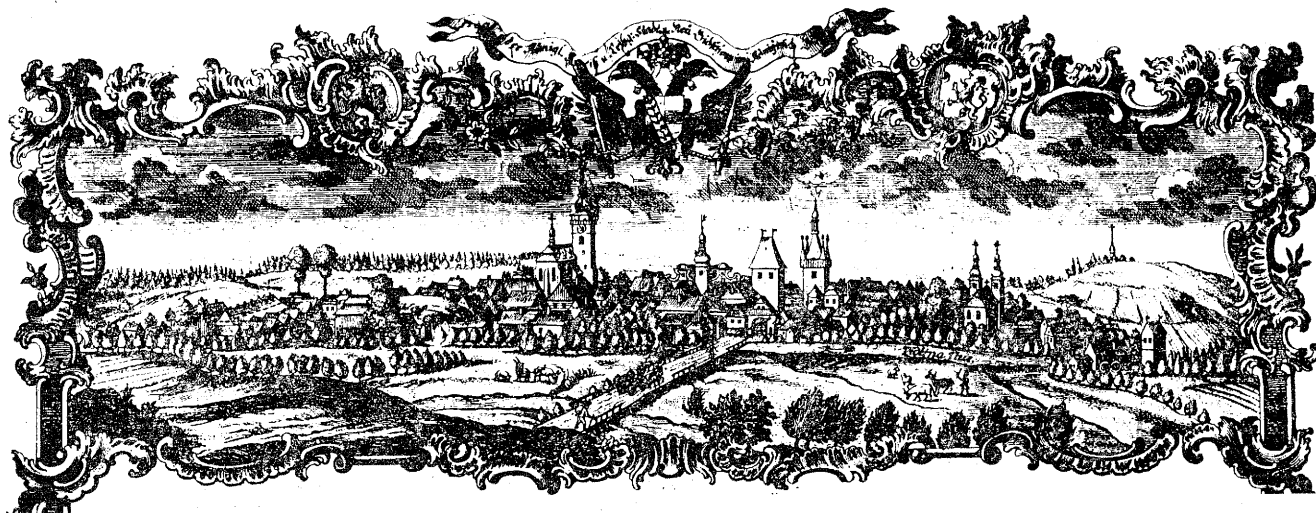
ného města Nového Bydžova v království českém). Výzdobu zde doplňuje v kartuši vlevo zemský znak lva a vpravo městský znak. Uprostřed dolní části rokokového rámu autor vyryl kruhovou kartuši pro cechovní pečeť a nad ní postavu tovaryše v třírohém klobouku, s rancem na zádech a s holí v ruce a vedle anděla jako ochránce.

Podívejme se nyní blíže na vedutu, reprodukovanou v příloze článku pod č. 1. Autor zvolil pohled od východu z metličanského návrší, odkud bylo možno město zobrazit se všemi jeho hlavními dominantami i s výtvarně zajímavými popředím i pozadím. Luka v popředí oživil dobytkem s pasákem, vyvýšenou silnicí na hatích dvěma pocestnými a povozem s koňským spřežením. Při levé straně silnice zaujmou dvě sochy – barokní socha sv. Jana Nepomuckého (předchůdkyně nynější sochy téhož světce z roku 1888 a osazená nakonec do výklenku na levé straně kněžiště kostela sv. Trojice a další barokní mariánská socha – pravděpodobně socha P. Marie Svatohorské z roku 1774 (po přenesení je při zdi sakristie kostela sv. Vavřince). V městském panoramatu vystupuje několik hlavních staveb – při pohledu zleva: dlouhá sedlová střecha kasáren, druhý městský mlýn

se třemi koly, děkanský kostel sv. Vavřince, ozdobné štíty s věží staré radnice, nižší věž Metličanské brány s pozdvíženou dřevěnou závorou, vyšší věž Starobydžovské brány, kostel sv. Trojice se dvěma věžemi, první městský mlýn se dvěma koly a věž městské vodárny. Za druhým městským mlýnem autor také zobrazil vyvýšený Kopeček. Překvapí, že v pohledu není zachycen ani zlomek zbývajících městských hradeb od Metličanské brány. V pozadí vpravo vyniká štíhlá věž starobydžovského kostela sv. Prokopa. Formě zobrazování na starších vedutách odpovídá německý nápis „Zidlina flus“ se šipkou, s označením směru toku řeky Cidliny. Pokud jde o další stavby, autor už je přesně nezachycoval. I tak však Ottův prospekt Nového Bydžova patří k vyobrazením, která postihla městské panorama dosti věrně.

Rytina blanketu cechovního výučního listu se stala cenným dokumentem pro početné tovaryše, vyučené různým řemeslům v našem městě. O oblíbenosti vedut z výučního listu svědčí např. dvě broušené a řezané číšky z čířého skla z řezanou vedutou města. Obě číšky (jedna z roku 1842, druhá před polovinou 19. století) pocházejí z bydžovských domácností a jsou zdobeny monogramy - I K, E B.

1 - Veduta města z cechovního výučního listu od Ignáce Otta z Trutnova (po roce 1780)





2 - Zvětšená část pohledu na město z Berkovy rytiny na titulním listu 16. dílu Schallerovy Topografie z roku 1790

Veduta Nového Bydžova z cechovního výučního listu byla také v roce 1895 volnou předlohou nástěnné malby městského panoramatu pro upravený bývalý sál městského muzea (dříve soudní síň, později Gallatova síň, nyní Dvořákova síň). Celá malířská výzdoba sálu je dílem místního malíře a velkého mecenáše muzea Ludvíka Nejedlého. Při pozornějším srovnání původní veduty a malby zjistíme, že autor provedl řadu dílčích změn nejen v rozmístění a vzhledu jednotlivých domů, ale i v zobrazení okolí města.

Do sbírek novobydžovského muzea byla koupí muzejního spolku v roce 1923 získána i drobná měděná deska (7,3×9 cm) s vedutou Nového Bydžova – matrice rytiny z titulního listu 16. dílu Schallerovy německé Topografie království českého, vydané ve Vídni a v Praze v roce 1790. Miniaturní rytina je dílem pražského kreslíře a rytce Jana Berky (1761–1838) a vznikla velmi volně podle veduty z cechovního výučního listu. V horní části na obloze je na ozdobné pásce nápis: Königl. Stadt Neu Bidschow (Královské město Nový Bydžov). Nepoměrně menší formát vedl autora k podstatně jednoduššímu zobrazení, které v detailech, ale i ve vzájemných poměrech staveb městské panorama výrazně pozměnilo (Srov. obrazovou přílohu č. 2.) Berka také odlišně pojal popředí s vyvýšeným návrším vlevo s křížem a dlouhou silnicí do mírného oblouku ve středu. Druhá rytina skicovitým a velmi nepřesným provedením proto nemůže přispět k poznání skutečného vzhledu města v uvedené době.

Základem celé řady dalších variant rytin novobydžovských vedut se stal pohled na město kreslený králověhradeckým kanovníkem J. J. Venutem (asi 1743–1830) a vyřtý pražským malostranským rytcem Jiřím Döblem (1788–1845) někdy v letech 1815

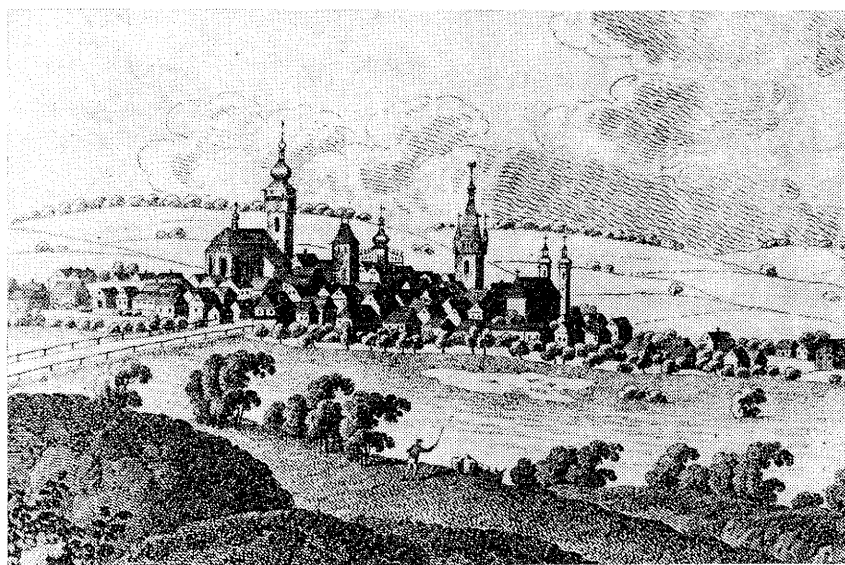
až 1814 pro soubor pohledů na krajská města v Čechách pod č. 3. Pod vyobrazením je ozdobný nápis: Die Kreisstadt Neu-Bidzow (Krajské město Nový Bydžov). — K uvedenému nápisu je třeba připojit drobnou poznámku. Nový Bydžov přestal být sídlem kraje už v roce 1784, kdy byl krajský úřad přemístěn do Jičína, ale název kraj Bydžovský zůstal zachován nadále a i město mohlo potom užívat označení „krajské“.

Veduta známá zatím v muzejních sbírkách jen z fotografické reprodukce zachycuje městské panorama opět od východu, ale z místa položeného severněji, takže vyvýšená silnice je až při levém okraji a nejnižší část města se už do celkového pohledu nedostala. Proti vedutě z výučního listu byly hlavní městské dominanty

v měřítku nadsazeny, značně bylo také vyvýšeno pozadí, které spolu se členitým terénem v popředí dodává celé krajině téměř horský ráz. Autor veduty se dopustil i dalších nepřesností v detailech hlavních staveb. Zvláště nápadné je chybné zobrazení kostela sv. Trojice jako stavby s gotickými opěrnými pilíři a se dvěma velmi štíhlými věžemi. Krajinu v popředí oživuje postava pasáka zahánějícího prutem krávu pod stář.

Na základě této veduty vznikla přibližně v téže době neznačená a nedatovaná rytina ze souboru pohledů na krajská města, vydaná v Praze u Marka Berry. (Srov. obrazovou přílohu č. 3.) Subtilně podaná rytina rozměrů 13,2×17,4 cm je dole označena dvojjazyčným nápisem: Neu Bidzow k. Kreisstadt / Nowy Bidzow

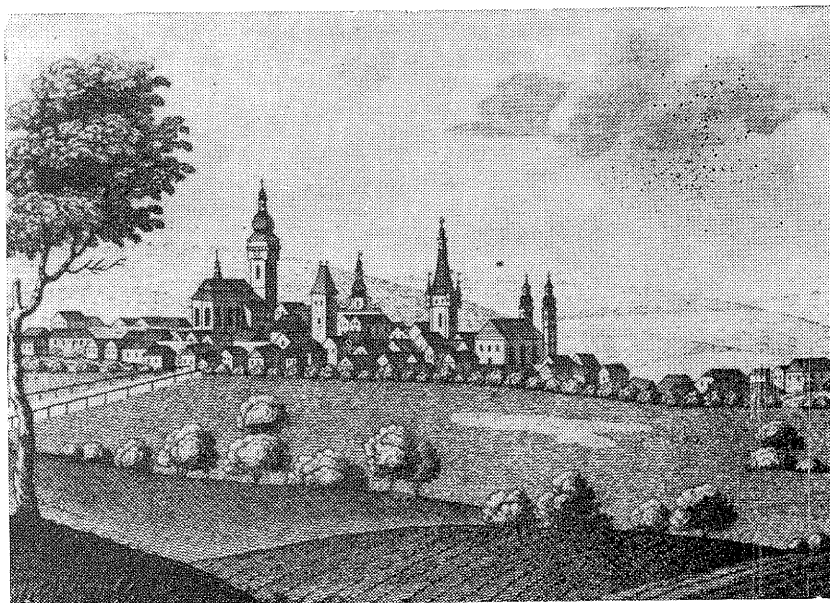
3 - Rytina městské veduty vydaná v Praze u Marka Berry (kolem roku 1815)



král. krajské město. Ve srovnání s předlohou neznámý autor horizont krajiny v pozadí poněkud snížil. Zcela shodná rytina, ale jen s českým nápisem je v muzejních sbírkách ještě ve fotografické reprodukci rytiny z Muzea hlavního města Prahy. Z jiné reprodukce známe obdobný nedatovaný a nesignovaný pohled na město s méně členitým popředím a bez figurálního motivu, ale navíc s velkým stromem v popředí vlevo. (Srov. obrazovou přílohu č. 4.) Vedutu opět doprovází dvojjazyčný německý a český nápis. Z jednotlivých městských dominant je odlišně pojato průčelí staré radnice.

Tato poslední varianta pohledu na Nový Bydžov byla základem pro další rytinu (8,1×13,9 cm), zachycující město volnějším rukopisem s členitějším hornatým pozadím a s popředím oživeným odpočívající pěticí osob na poli, z níž dva stojící muži pijí z korbelů. Strom v popředí vlevo byl zde vystřídán dvěma štíhlými stromy, obklopenými keři. Nedatovaná a neznačená rytina byla zařazena do 3. svazku dosud neznámé německé publikace na str. 101. Pod vedutou je nápis: NEU-BIDSCHOW.

S větším časovým odstupem se veduta J. J. Venuta a J. Döblera stala předlohou pro pohled na město reprodukováný před titulní stranou Říhova Místopisu a dějin král. věnného města Nového Bydžova, vydaného v Praze v roce 1868. Vedutu (8,5×16,1 cm) pořídil Litografický umělecký ústav Farského v Praze. (Srov. obrazovou přílohu č. 5.) Neznámý autor vycházel z předlohy velmi věrně. Čtenář Místopisu byl však mylným nápisem uváděn do doby o století dříve. Pod vedutou je totiž nápis: Královské věnné město Nový Bydžov roku 1717. Ve skutečnosti pohled zachycuje město až z počátku 19. století.



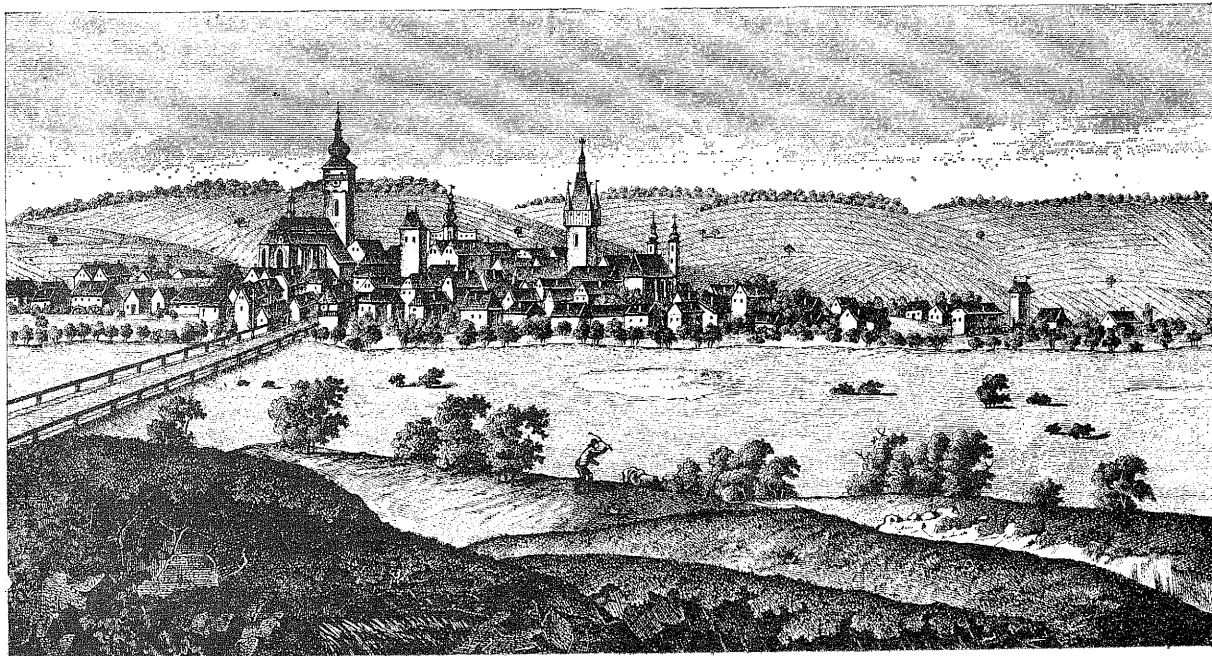
4 - Pozměněná varianta pohledu na město vydaná pro bližší neurčený soubor vedut (asi kolem 1820)

Zvláštní pozornost návštěvníků muzea poutá neumělá kopie této veduty, vystavená při vstupu do expozice. Malba na plechu (62,5×93,7 cm) od J. Veselého byla původně doplněna hodinovým strojkem ve věži kostela sv. Vavřince a vodními koly obou městských mlýnů. Autorem chybějící mechanické části bývalých obrazových hodin byl hodinář V. B. Košťál. Malba vychází z předlohy dosti volně a nese výrazné znaky naivního výtvarného projevu. Blíže neznámý malíř Veselý oživil cestu sousedem vezoucím na trakaři polena dříví, starou ženou v šátku s košíkem, psem a měšťanem v černém oděvu s klobokem a hůlkou. Na rozdíl od pů-

vodní předlohy autor ještě vpravo neuměle přimaloval věž starobydžovského kostela a na obloučcích letících ptáků. Nedatovaná malba vznikla někdy v sedmdesátých letech minulého století. I u této veduty je nesprávný nápis: Krajské město Nový Bydžov v roků (!) 1717. Ve skutečnosti se Nový Bydžov stal krajským městem až v roce 1751 a navíc — jak už víme — jde o pohled na město až z počátku minulého století.

Přehled nejstarších městských vedut uzavírá poslední a časově nejmladší celkový pohled na Nový Bydžov z diplomu práva měšťanského, vzniklý nedlouho po roce 1865 a zachycující už zcela změněnou tvář

5 - Pohled na město z Říhova Místopisu a dějin král. věnného města Nového Bydžova, vydaného v Praze v roce 1868



města z tradiční východní strany. Neznačená veduta (cca 5,5x30 cm) v horní části diplomu je po stranách doplněna pohledy na významné městské stavby - novogotickou radnici, soudní budovu, děkanský kostel sv. Vavřínce a první nemocnici. Jednotlivá vyobrazení jsou propojena stylizovanými rostlinnými ornamenty a uprostřed je český ozdobný text. Dvoubarevná litografie (černé obrysy a světle hnědý podklad) byla pořízena opět v Litografickém ústavu Farského v Praze.

V panoramatu města už chybějí zbořená městská brána i původní renesanční radnice a odleva zde dobře

rozlišíme střechu kasáren, starý hostinec Na kopečku, novostavbu koželužny s komínem, kostel sv. Vavřínce, průčelí novogotické radnice, kostel sv. Trojice, městský mlýn a starý cukrovar s vysokým komínem.

Od této veduty vedla později cesta k dalším celkovým pohledům na město - kresleným a malovaným - až ke zcela netradičním leteckým snímkům města. Ale to už je jiná a velmi obsáhlá další kapitola dějin zobrazování města. Jí, podobně i nejstarším vyobrazením jednotlivých městských budov budeme věnovat bližší pozornost někdy později.

Z technických důvodů nebylo mož-

no zatím přidit reprodukci nejstarší veduty Nového Bydžova z počátku 18. století od F. B. Wenera, zachované s jinými vedutami českých měst a míst jen ve fotokopiích v archivu Státního ústavu památkové péče a ochrany v Praze. Bude publikována až v příštím čísle Novobydžovského zpravodaje, kde bude uveden i její stručný popis.

Jaroslav Prokop

V další části se seznámíme s malovanými deskami z jeslí z kostela sv. Vavřínce v Novém Bydžově.

VZÁCNÁ NÁVŠTĚVA

Ve dnech 19. a 20. července navštívila naše město paní Marie Alžběta Nováková - Nevjelová, která do novobydžovského muzea darovala rozsáhlý soubor předmětů velké umělecké a historické hodnoty. Pozorně si prohlédla muzejní expozici, a zejména sál s vystavenou částí darovaných předmětů. Při procházce radným městem se v živých vzpomínkách vra-

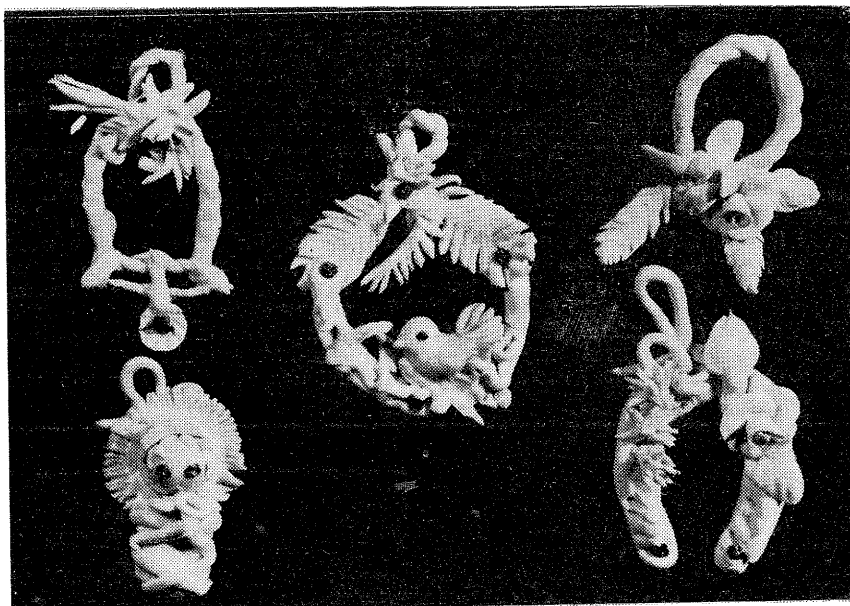


Dokončení ze str. 11

nosti. Seznamoval je i s životem pražské společnosti, v jejichž kružích ať vědeckých, uměleckých, literárních, či divadelních měl mnoho přátel a známých. Vážil si přátelství Jaroslava Kvapila, Eliška Krásnohorská mu věnovala báseň. Naše město bylo jeho srdci blízké též tím, že zde poznal Jarmilu, dceru místního lékaře Dr. Josefa Orta, se kterou uzavřel sňatek dne 1. 7. 1920.

Nebylo mu však dopřáno, aby se dožil znovuotevření Karlovy univerzity a pokračoval ve své práci. Zemřel dne 20. března 1940 v nedokončeném 47. roce svého věku. Jeho práce na poli vědy však bude vždy hodnocena jako významný přínos v oboru dějin naší vlasti, neboť jako první podal moderní systém našeho pravěku.

JUDr. V. Ort



Ukázky práce z těsta

ŠIKOVNÉ RUCE

Ten loňský, předvánoční čas připomínal spíše blížící se jaro. Den před Štědrým večerem potkal jsem na náměstí paní učitelku z družiny. Spěchala zdobit dětem vánoční stromek. Prohrábla v tašce několik skleněných ozdob a lesklých řetězů, ale pak opatrně otevřela krabici plnou překrásných výtvarů z těsta, zapečeného v předem vyhřáté troubě. Byla to řada motivů pro vytvoření kouzla vánoc a vánočního stromku, pro které jsou jako ozdoby k zavěšení určeny.

Prohlížím je pln údivu a nadšení, vnímám tu krásu díla, obdivuji výtvarnou hodnotu a různorodost motivů — vše sladěno s jemnou představivostí a umocněno takovou zvláštní, podmanivou uměleckou prosto-

tu. I když fotografická reprodukce značně ubírá na detailech a hlavně těžko znázorňuje to nejdůležitější: plastiku — přesto vám pohled na několik popsanych kousků poskytne jistě hezký zážitek a i obdiv nad dílem novobydžovské občanky. Uznání dostalo se paní učitelce i od Československé televize (Receptář nejen na neděli), kde v dopise, podepsaném PhDr. Přemkem Podlahou jest m. j. uvedeno: ... S autorkou ozdob se pokusíme včas spojit a pokud bude možno, požádám ji o spolupráci.

Dozvěděl jsem se, že tvorbou podobných plastik zabývá se autorka nejen pro období vánočních svátků, ale i pro období velikonoce (pochopitelně s motivy toto období vystihující), dále k jakýmkoliv příležitostem,

k ztvárnění, jimiž příroda v nepřeberných paletách zkrášluje náš život. A to ve výtvarném pojetí, jak je vidí a chápe sám tvůrce plastik - jemností své duše a osobní představivosti.

Podařilo se mě získati od paní učitelky předpis na těstovou hmotu: 1/4 kg hladké, nahřáté mouky, 1 dcl vlažné vody a 1 lžice octa. Těsto pracujeme prsty až docílíme lehkou tvárnou konsistencí (někdy i za 1/2 hodiny) a nyní stačí již malé nůžky, nožič, dřívko a hlavně kus tvůrčí fantazie.

Jelikož ve své vrozené skromnosti nepřála si být paní učitelka Křivánková-Kuzdasová jmenována, jistě mi vážení čtenáři prominou, že ji jako autorku pod fotografií neuvádím.

Franta Řezníček



Z odhalení pamětní desky J. Maláta

Ničema vlastní chyby,
o něž nouze není,
na jiné lidi svalí
dozajista.
Vrána si také zobák
svinstvem zašpiněný
otírá o zem -
tam, kde je zem čistá.

SAKJA-PANDITA

JOSEF EDUARD PROCHE

sech žádá svého přítele o odborné články pro časopis Plodovodstvo, přičemž ho důvěrně oslovuje drahým strýčkem. J. Němec byl zprostředkovatelem mezi Prochem a Mičurinem. Veškerá Procheova korespondence je pečlivě prostudována a není tudíž možné očekávat jakékoli senzační objevy o přímém spojení obou ovocnářů. Z odborných článků a pojednání zcela nevyplývá, že byl proveden úplný a podrobný systematický průzkum v Mičurinsku, za účelem zjištění existujícího písemného styku. Neméně zajímavé by bylo zveřejnění postřehů I. V. Mičurina k práci našeho rodáka.

Záhy nevelká zahrada nemohla postačovat k rozrůstajícímu se množství šlechtěných stromů. Proto ovocnář v roce 1883 založil polní sad s 900 stromy. S otcovým citem ošetřoval štěpy od rána do večera. Každému šlechtěnci věnoval zvláštní péči. Po únavné celodenní práci nedbal na odpočinek. Během noci evidoval do seznamů nové poznatky a způsoby

šlechtění. Ke křížení použil nejlepší dostupné rodičovské stromy, jako byl Holovouský malináč, Coxova reneta, Blendheimská reneta, Ribstonský jaderňáč, Červené ušlechtilé, Boskoploské. Na nich vyšlechtil na sto nových odrůd; přičemž téměř čtvrtině dal jména, další nesly jen čísla. Z daleké Rusi přicházely rouby, které přinesly nevídanou otužilost a ve zdejších podmínkách se skvěle osvědčily. K získávání tak značného kvanta šlechtěných jedinců bylo třeba vypracovat řady kombinací mezi druhy. Matematické nadání se stalo jen vítaným katalyzátorem. Při selekci vycházel také z poznatků brněnského mnicha Řehoře J. Mendela (1822–1884), zakladatele genetiky. Vyčerpávající experimenty na soukromé půdě, hltily dál nemilosrdně skromný zisk a rodinné prostředky. Proto byl nucen požádat o půjčku bratra Antonína, žijícího v té době v jeho domácnosti. O tom, že si vážil i malého úspěchu, svědčí výmluvná poznám-

ka: „Kdo nepokračuje, couvá zpět, a i malá hřivna množí součet. Hledme podle svých sil stát se užitečnými a žít nikoli jen výhradně sobě, nýbrž i příštím pokolením.“ Ve výběru sort byl velice přísný. Dodnes se traduje, že vykácel i ztepilé stromy, pakliže nesplnily všechna očekávání. Zejména přihlížel na úrodnost a odolnost proti mrazům. Sloupenský mlynář, bývalý člen námořní posádky Waler, stál vždy pevně po boku ovocnáře a neopustil ho ani tehdy, když jinde nenacházel porozumění. Do polního arboreta na vrcholu svých sil umístil přes 1300 šlechtěných odrůd.

Největší vážnosti a úcty k J. E. Prochemu chovali ruští ovocnáři. Pozvali ho v roce 1894 na velkou Mezinárodní výstavu do Petrohradu. Předsednictvím výstavy byl pověřen, aby stanul v čele delegace českých pomologů. Mimoto měl zasedat jako člen znalecké poroty. V důsledku pokročilého věku a zdravotních potíží nemohl již absolvovat tak značně namáhavou vzdálenost. Svým jménem doporučil, aby byl nominován mladší vědecký kolega, znamenitý pěstitel, chlumecký Jan Říha (1853–1922). Oba spojovale dlouholeté přátelství a vzájemné osobní sympatie. Na petrohradskou výstavu, konanou v roce 1896 Proche zaslal kolekci výpěstků, za něž obdržel čestný diplom. Ovocnický spolek království českého byl odměněn zlatou medailí, Jan Říha a Vojtěch Mareš dostali velký čestný diplom.

Proche jako člověk byl obdařen srdečností a vzácně přímou povahou. U své zahrady s kolemjdoucími zájemci dokázal vždy prohodit pár milých slov, okořeněných úsměvnou jadrnou příhodou. Víc výpěstků rozdál, než prodal. Zvláště děti podarovával nejchutnějšími plody. Okolní rolníky naučil tomu, co dovedl sám. Přednáškovou činností a zasvěcenými radami si získal obdiv a lásku početných zahrádkářů. Na požádání přišel oroubovat kdejaký ostarek, přičemž za práci odmítal jakoukoli odměnu. Spokojoval se s radostí druhých. Překypujícího dobra obratně dokázali zneužít někteří spekulativní nepoctiví podnikavci a ziskuchtiví machlěři. Zvláště smutná a politováníhodná aféra se stala na zdejší zemědělské škole. Místo, aby tam byla oceněna celoživotní práce uznávaného odborníka, stalo se, že bývalý ředitel Burian neomaleně klevetným způsobem při výuce pomologa znevažoval arogantními invektivy. Došel až tak daleko, že ze závidy bezostyšně Procheho Českou pochoutku přezval na Českou korunu. Na zapřenou ji prodával jako svůj vlastní výpěstek. Absurdní jednání zapříčinilo, že vyčerpáný ovocnář na sklonku nelehkého životního údělu zatrpkl a přestal důvěřovat i svým nejbližším.

Proche byl otcem sedmi dětí, které nadevše miloval. Tím větší byla hořkost v poslední jeho žití, když nikdo z nich nejevil zájem pokračovat v šlechtitelské práci. Jejich lhostej-

Pokračování na str. 14



Z výstavy SVĚT A LIDÉ kamerou J. Doležala

nost způsobila nezměně životní zkáma. Ty na opuštěném arboretu, jež bylo vysázeno s láskou a nadějí, zcela zanevřely, až úplně zchátralo. Nakonec došlo k vyměnění. Nescházelo mnoho, a jen stěží se podařilo zachránit nepublikovanou část početných zápisků, diagramů a kreseb, které by jinak přišly vniveč. Největší zásluhu na záchraně Procheho skript měl pomolog J. Říha, jež byl vždy vítaným hostem v domě sloupenského druha.

Procheho odkaz budoucím ovocnářům z hlediska jednoho lidského života byl vskutku obdivuhodný. Přihlédneme-li k tomu, že se ubíral vlastním směrem a neměl rovné předchůdce. Muž, který svými odbornými teoretickými pracemi přesunul sadářství na diametrálně vyšší vývojový stupeň, na samostatnou vědní disciplínu - pomologii. Mimořádně bohaté zkušenosti shromáždil na šesti tisících stranách rukopisu. Ty pak postupně vycházely v následujících publikacích: Systematický seznam vysázených ovocných odrůd podle pomologické soustavy dr. A. Diela (1846), Zápisy o sklizni ovoce (1848-58), Seznam karafiátů (1856), Seznam ovocných odrůd (1874), Deník o povětrnosti (1878), Odrůdy ovoce z vlastního průzkumu, 7 jablek, 6 hrušek, 2 švestek, reklond a slív, 13 třešní a vyšní, 3 lískových ořechů, 25 vinných rév, 36 angreštů a 24 rybízů (1886), Orientace v sadech a školkách s filozofickými úvahami i básněmi (1886-88), Popisy a kresby 237 ovocných stromů (1887), Odrůdy ve vlastním sadě, 414 stromů (1888), Návod ke křížení ovocných odrůd (1890), O škůdcích a ochraně ovocného stromoví (189), Popisy a kresby ovocných odrůd, 671 kus (1891), Popisy, původ a kresby 36 odrůd (1891), Popisy 348 odrůd (1892).

Od pomologova skonu uplynul víc jak jeden lidský věk. Přesto se můžeme v okolních sadech setkat s odrůdami z Procheovy školky podnes. Staré sady stále ještě uchovávají jabloně z nichž jmenujeme ty nejběžnější, jako jsou Libernáč sloupenský, Malinové sloupenské, Malinové mnohopoňné, Česká pochoutka, Výtečné české, Panenské veliké, Vytoužené, Ideál, Fialkové, Salmovo, Božena Němcová, Jaroslav Němec, Vrchlického, a v neposlední řadě již jmenovaný Josef Daněk.

Nahlédneme-li do sloupenské kroniky, můžeme se dočíst o přípravách k odhalení pomníku v roce 1958. Počátkem toho roku vykáceli sloupenští občané za odvoz přestárlé stromy. Na uvolněné místo byl usazen a dokončen pomník s plastikou z dílny sochaře Karla Bělohradského. Kronika se zmiňuje, že v tu dobu panovalo delší čas nepříznivé deštivé počasí. Vlivem něhož byl ohrožen smluvený termín. Přesto se však podařilo pomník zdárně odevzdat. Slavnostního odhalení se zúčastnily delegace ovocnářských organizací z celého kraje. Polozažloutlé doložené noviny se zmiňují o ovocnářské výstavě, pořádané u příleži-

tosti 50. výročí pomologova úmrtí, v Novém Bydžově, nazvané „Procheho dny“. Škoda, že jsme se nemohli s podobnou aktivitou pořadatelů setkat na letošní výstavě „Člověk a příroda – tvůrce krásy a užítku“, představené o novobydžovské pouti. Navrhují, aby v letošním jubilejním roce nesl sál VKZ ve Sloupné jméno po význačném ovocnáři.

O pomník J. E. Procheho před sloupenským hřbitovem se vzorně starají místní občané. Také náležitě si tohoto díla považují. Úpravu okrasných dřevin a živého plotu po léta zajišťuje zahradník Josef Pozler. Zlacení nápisu, včetně odstranění mechu provedl Josef Černý a o malé rosarium během vegetace dbají pečlivě ruce zdejších žen.

Často vidím některé návštěvníky a to zejména ze zahraničí, jak zmateně bloudí mezi hrobovými místy, aby mohli najít a uctít památku posledního Procheho odpočinku. Domnívám se, že by bylo vhodné, umístit u vchodu

sloupenského slavnina-orientační tabuli s vyznačením cesty k rovu významného pomologa, jak se s tím můžeme setkat např. na soboteckém hřbitově.

Výstižný epitaf na secesním pomníku z hořického pískovce se stylizovaným růžovým věncem nad hrobkou manželů Josefa a Antonie Procheových přichozím k počtě pomologa hlásá:

„Pracoval vždy do únavy,
klidu sobě nedopřál –
pochvalu vždy zavrhoval,
cenu svoji zapíral,
srdce jeho zlaté bylo,
každému jen blaho přál,
za vše dobré co vykonal,
tichý spánek buď mu přání!“

V železném ohrazení kolem Procheova hrobu vůbec nespátujeme symbol hmotného bohatství, nýbrž a to především, nedozírné bohatství věčně nepokojného ducha.

F. Holmanová

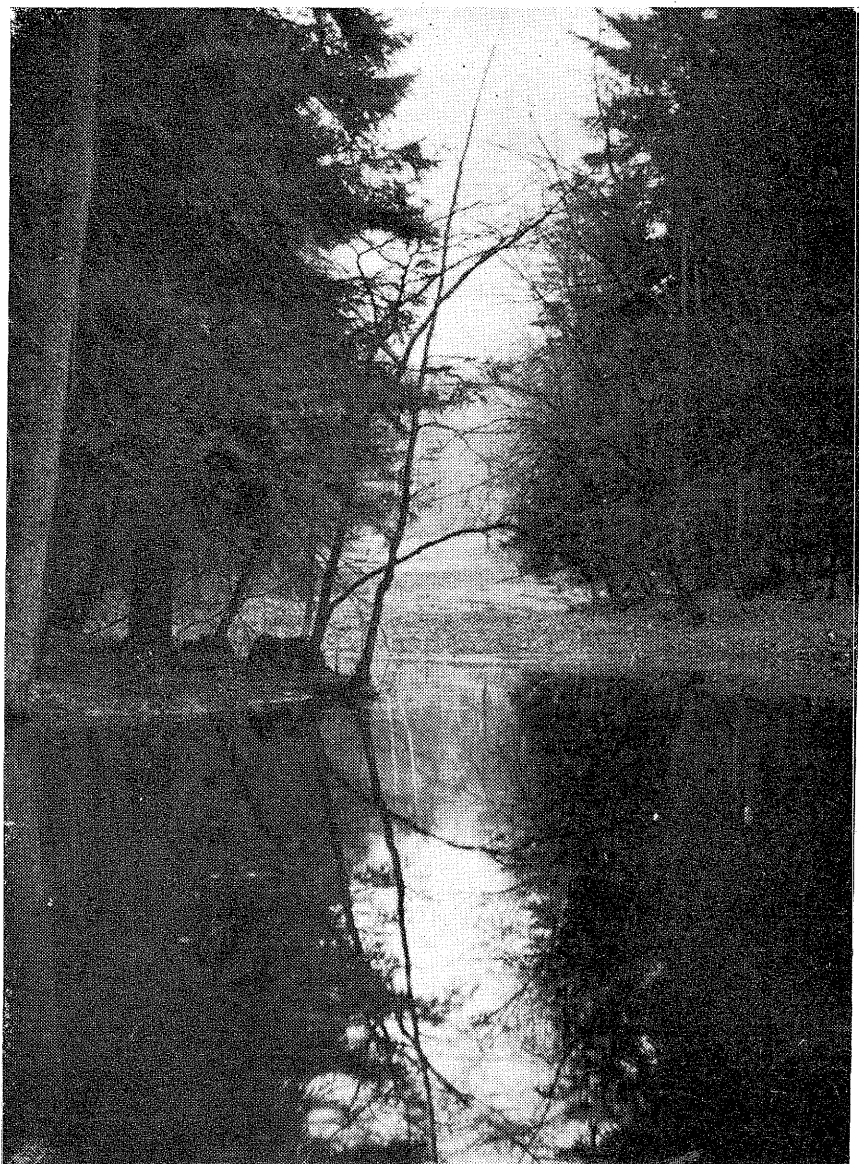


Foto Nora Chaloupková

Přehled služeb v Novém Bydžově

Název podniku	Ulice	Čís. telefonu	Druh služby
VD Velorex Hradec Králové Východočeské dřevařské závody	Hradební Revoluční	23464 23746	oprava kol, kočárků, drobné zámeč. práce pořez kulatiny pro občany a broušení kotoučových pil
Tvorba Hradec Králové	Čs. armády Na Staré Cidl.	23517 23192	zakázkové šití a pletení, sběr deštníků k opravě, sběrna k plisování oděvů šití péřových dek z donešeného materiálu i z materiálu družstva. Strojové šití se pro- vádí na počkání a ruční do 3 týdnů
VKUS Jičín Služby Hradec Králové zámečnictví	Čs. armády Dukelská Dukelská Smetanova	23321 23093 23563 23711	oprava obuvi, příjem drobných brašnářských oprav provádí čištění a šití oděvů ústředí, pohřební služba broušení nožů, nůžek, strojků na maso a bruslí
rámování	Smetanova	23453	rámování obrazů
prodej plynu	Za mlýnem	23544	
kosmetika a pedikúra	Husova	23625	
inzerční služba	Mírové nám.		
kadeřnictví			
mandl			
sběrna čistírny	Čs. armády	23050	sběr oděvů k čištění
čistírna	Žižkova	23901	čištění oděvů
sběrna prádelny	Rudé armády	23072	praní prádla
květinová síň	Mírové náměstí	23848	prodej květin
zahradnictví	Revoluční	23919	vazba kytic a věnců
Eram Hradec Králové Autoservis	Žižkova	23568	oprava automobilů, Babet, sběr pneumatik k protektorování
Sběrna oprav. elektro	Revoluční	23472	sběr a oprava veškerých elektrospotřebičů mimo holicích strojků
Fotografia Pardubice	Revoluční	23401	zajišťuje ve fotoateliéru barevnou fotografii, a to i při slavnostních obřadech
OSP Hradec Králové	Čs. armády Smetanova Jungmannova	23150 23156 23730	práce topenářské práce malířské a natěračské, práce kome- sochařské, sklenářské, instalatérské, staveb- ní zámečnictví, tesařství, pokládání PVC
Technické služby NB	Palackého	23731	odvoz popela a odpadků, provoz kluziště a koupaliště
VKUS Hradec Králové Družstvo mechaniků Klenoty Brno	Dukelská Čs. armády Revoluční	23573 23405 23671	šití a opravy oděvů a prádla oprava kancelářských strojů oprava hodin a sběr zlatých předmětů k opravě
Jednota Nový Bydžov	Revoluční	23490	výkup ovoce a králíků
Sběrné suroviny Hradec Králové	Smetanova		sběrna - výkup druhotných surovin
Chemopetrol Benzina Hradec Králové	Dukelská	23783	čerpací stanice
Snaha Jaroměř	Mírové nám.	23513	oprava obuvi, obuv na zakázku, příjem drob- ných brašnářských oprav
Dřevotvar Hradec Králové	Za drahou	23126	drobné truhlářské opravy a výroba nábytku na zakázku
Zelenina Hradec Králové ČSAO Hradec Králové	1. Máje Jungmannova Jungmannova	23016 23221 23261	čalounictví výkup ovoce a zeleniny veškeré autoopravárenské práce včetně pal- testu, prodej autobaterií a pneumatik
Drobná provozovna MěNV	U plovárny	23119	práce natěračské, zednické, obkladačské, pokrývačské, malířské, instalatérské, tope- nářské, autodoprava, stříhová služba, práce klempířské, kovotěs, prodej květin, vázání věnců
ČsSPO	Dukelská	23094	pobočka pojišťovny
ČsSTS	Mírové náměstí	23701	pobočka spořitelny
Východočeské tiskárny Pardubice	Čs. armády	23036	práce tiskařské pro občany
ČSAD Hradec Králové	Dukelská	23044	kancelář prodeje jízdenek
Ovocná školka	Malátova	23692	prodej ovocných stromků a ovocných vín a moštů z donešeného ovoce
Pošta	Jablonského	23250 23265	listovní, balíková, peněžní, telefon telegraf

HLEDÁME svědomitou pracovníci **EKONOMKU** pro Městské kulturní středisko
v Novém Bydžově. Vzdělání SEŠ, platové podm. ZEŮMS II. Inf.: u ředitele, tel. 23413

Osobní kronika

NAROZENÍ

8. 5. **Tomáš Fiege**,
N. Bydžov, U plovárny 1421
9. 5. **Andrea Vokálová**,
N. Bydžov, Mánesova 255
9. 5. **Ilona Gerhardtová**,
N. Bydžov, B. Smetany 1146
17. 5. **Ondřej Tobíšek**,
N. Bydžov, Korneliova 31
17. 5. **Dušan Jágl**,
N. Bydžov, Tyršova 150
18. 5. **Miroslav Krejčí**,
Lužec n. C. 60
27. 5. **David Sádlo**,
N. Bydžov - Zábědov 87
27. 5. **Radek Macák**,
N. Bydžov, V Ráji 1307
2. 6. **Pavel Doležal**,
N. Bydžov, U památníku 1147
7. 6. **Helena Vízková**,
N. Bydžov - Lužec n. C. 78
9. 6. **Lenka Svatošová**,
N. Bydžov, Jungmannova 1729
11. 6. **Martin Kout**,
N. Bydžov, Riegrova 1569
11. 6. **Martina Musilová**,
N. Bydžov, U plovárny 1423
15. 6. **Lukáš Urbánek**,
N. Bydžov, Jiráskova 532
16. 6. **Patrik Vlášek**,
N. Bydžov - Chudonice 88
27. 6. **Michal Kubelka**,
N. Bydžov - Lužec n. C. 116
11. 7. **Šárka Volejníková**,
N. Bydžov, Jungmannova 1589
14. 7. **Jiří Macháček**,
N. Bydžov - Zábědov 97
15. 7. **Zdeněk Kára**,
N. Bydžov, Luční 770
17. 7. **Jaroslav Malát**,
N. Bydžov - Lužec n. C. 40
18. 7. **Petr Franc**,
N. Bydžov - Zábědov 101
20. 7. **Martin Dvořák**,
N. Bydžov, Na svépomoci 399
21. 7. **Marika Sejkorová**,
N. Bydžov, Ezopova 1684
23. 7. **Jaroslav Rygl**,
N. Bydžov, U mlýna 1432
11. 6. **Jaroslav Beránek**,
N. Bydžov - St. Skřeněř 3
- Ladislava Hroudová**,
Skřivany 38
11. 6. **Jiří Kunc**,
N. Bydžov, Brigádníků 867
- Marcela Kubalíková**,
N. Bydžov, Lidická 839
24. 6. **Luboš Těra**,
HK, Jungmannova 1508
- Božena Krejčová**,
N. Bydžov - Skochovice 58
25. 6. **Emil Fogl**,
Lanškroun - Dolní Třešňovec 139
- Marie Komárková**,
N. Bydžov - Lužec n. C. 113
25. 6. **MUDr. Aleš Lukša**,
Bohumír, Úvozni 634
- Helena Šebková**,
N. Bydžov, Brigádníků 835
25. 6. **Miloslav Řeháček**,
Sloveč 23
- Lenka Vávrová**,
N. Bydžov čp. 180
2. 7. **Adolf Roischel**,
N. Bydžov, Dukelská 1409
- Anna Roischelová**,
N. Bydžov, Dukelská 1409
2. 7. **Zdeněk Poddaný**,
N. Bydžov - Sloupno 48
- Martina Klozová**,
N. Bydžov, Dukelská 994
16. 7. **Petr Machač**,
N. Bydžov, B. Smetany 1785
- Petra Votavová**,
Habartov 43/1
16. 7. **Miloslav Svoboda**,
Kosičky 61
- Iva Štajerová**,
N. Bydžov, Merendní 1906
23. 7. **Jaroslav Lhota**,
N. Bydžov, Otmarka 339
- Renata Novotná**,
Písek 13
23. 7. **Jindřich Pořiz**,
N. Bydžov, Ezopova 1665
- Zdeňka Linková**,
Skřivany 81
29. 7. **Jiří Svěcený**,
Hlušice - Hlušičky 20
- Dana Klozová**,
N. Bydžov, Fučíkova 904

SNATKY

4. 6. **Vilém Čáp**,
Třebechovice p. O. 1042
- Vladislava Kancnýřová**,
N. Bydžov - Chudonice 65
4. 6. **Jaroslav Sanko**,
N. Bydžov - Starý Bydžov .89
- Jitka Snopková**,
Ohnišťany 146
10. 6. **Zdeněk Černý**,
Pardubice 413
- Jaroslava Mikulková**,
N. Bydžov, ČSA 1547
11. 6. **Libor Apoštol**,
Mlékosrby 77
- Ilona Vyleťalová**,
N. Bydžov, V Ráji 1301
11. 6. **Miroslav Věřiš**,
N. Bydžov - Skochovice 71
- Libuše Papoušková**,
Klamoš - Štít 35

ÚMRTÍ

5. 5. **Božena Zámečnicková** 56 let
N. Bydžov - N. Skřeněř 46
4. 5. **Marie Šulcová** 78 let
N. Bydžov - Sloupno 160
6. 5. **Anna Černá** 90 let
N. Bydžov - Sloupno 101
7. 5. **Marie Honzáková** 84 let
N. Bydžov, Karlova 210
24. 5. **Božena Fišerová** 78 let
N. Bydžov, U plovárny 1415
25. 5. **Věra Němcová** 50 let
N. Bydžov, Zahradní 444
26. 5. **Růžena Kubištová** 90 let
N. Bydžov, Erbenova 1271
29. 5. **Marie Bucková** 77 let
Starý Bydžov 64
31. 5. **Antonie Kánská** 91 let
N. Bydžov - St. Bydžov 30

4. 6. **Jaroslav Čapek** 85 let
N. Bydžov - Sloupno 104
6. 6. **Zuzana Štaffová** 83 let
N. Bydžov, Dukelská 1032
7. 6. **Marie Vacková** 69 let
N. Bydžov, ČSA 45
8. 6. **Božena Pechová** 83 let
N. Bydžov, Purkyňova 1623
8. 6. **Václav Franc** 67 let
N. Bydžov - Zábědov 47
9. 6. **Jaroslav Kořínek** 66 let
N. Bydžov, U památníku
9. 6. **Helena Čížková** 81 let
N. Bydžov, Purkyňova 1589
10. 6. **Stanislav Odl** 74 let
N. Bydžov - Sloupno 23
11. 6. **Marie Vacková** 92 let
N. Bydžov, Kollárova 203
12. 6. **Josef Zápotocký** 82 let
N. Bydžov, Smetanova 1624
13. 6. **Vladimír Antoš** 46 let
N. Bydžov, Tyršova 160
14. 6. **Marie Petrová** 87 let
N. Bydžov - Skochovice 121
16. 6. **Dobroslav Lupuljev** 69 let
N. Bydžov, Smetanova 1625
17. 6. **Anna Kynčlová** 88 let
N. Bydžov, U kopečka 556
20. 6. **Jaroslav Vodák** 63 let
N. Bydžov, Smetanova 1148
22. 6. **Anna Drábková** 77 let
N. Bydžov, U památníku 1204
24. 6. **František Hladík** 30 let
N. Bydžov - Lužec n. C. 61
11. 7. **Božena Rychterová** 84 let
N. Bydžov, Korneliova 35
12. 7. **Marie Karásková** 81 let
N. Bydžov - Lužec n. C. 62

Uznání za práci

Otiskujeme dopis, který dostal předseda MěNV od ředitelky OKS v Hradci Králové:

Vážený soudruhu předsedo,
s potěšením si dovoluji Vám oznámit, že při oslavách Dne tisku, rozhlasu a televize, které uspořádala Okresní výbor Komunistické strany Československa v Hradci Králové, bylo předáno čestné uznání Okresního kulturního střediska a redakce Nového Hradecka soudruhu PhDr. Jiřímu Malinovi za přípravu a organizaci vydávání Novobydžovského zpravodaje.

Práci, kterou dr. Malina na vydávání zpravodaje vynakládá, si vysoce ceníme a věříme, že i v příštích letech mu budou pracovníci Městského národního výboru v Novém Bydžově nápomocni.

NOVOBYDŽOVSKÝ ZPRAVODAJ

Vydává Městské kulturní středisko v Novém Bydžově, nepravidelně. Odpovědný redaktor PhDr. Jiří Malina. Redakční radu řídí tajemník MěstNV Rastislav Kykal.

Adresa redakce: MěKS, Revoluční ul. 77a, 504 01 Nový Bydžov tel. 23413.

Povoleno OK ONV v Hradci Králové pod čj. 2/88. Tisknou Východočeské tiskárny n. p. v Novém Bydžově. Náklad 2 000 výtisků. Mimobydžovským zájemcům zasíláme časopis poštou po zaplacení předplatného 24 Kčs. Cena jednoho čísla 4 Kčs.